



สถานการณ์แรงงานจังหวัดเพชรบูรณ์ ไตรมาสที่ 2 (เมษายน - มิถุนายน) ประจำปี 2555

www.phetchabun.mol.go.th



ขอเชิญร่วมพิธีพุทธาภิเษก และเทวาภิเษก

พระพุทธมหาธรรมราชา เฉลิมพระเกียรติฯ

วันศุกร์ที่ ๑๖ กันยายน ๒๕๕๔

ณ พุทธอุทยานเพชรบูรณ์

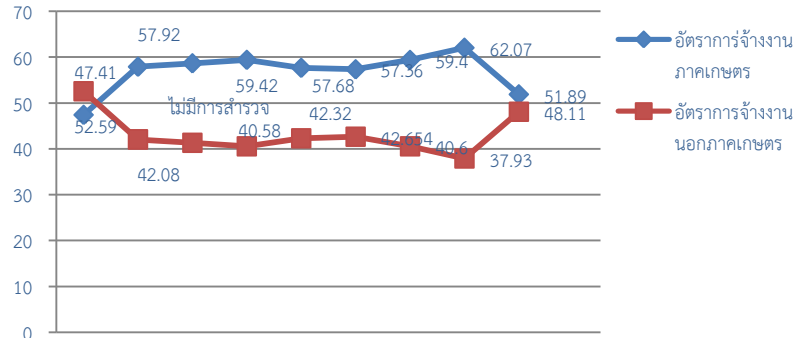
อำเภอเมือง จังหวัดเพชรบูรณ์

จังหวัดเพชรบูรณ์

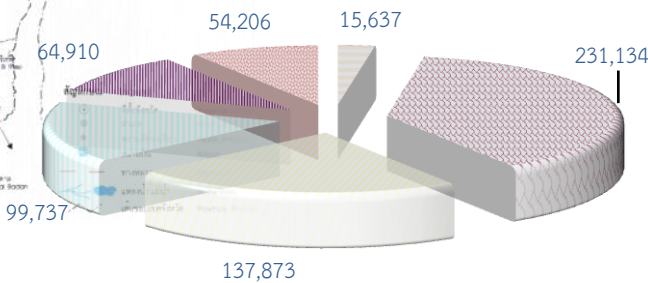
PHETCHABUN



อัตราการจ้างงานใน/นอกภาคเกษตรจังหวัดเพชรบูรณ์

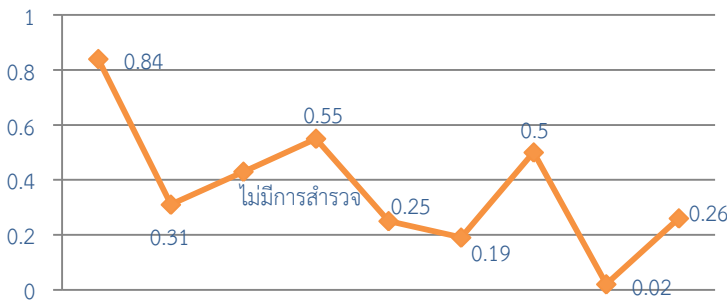


จำนวนผู้มีงานทำ จำแนกตามระดับการศึกษา



- ไม่มีการศึกษา
- ต่ำกว่าประถมศึกษา
- ประถมศึกษา
- มัธยมศึกษาตอนต้น
- มัธยมศึกษาตอนปลาย
- มหาวิทยาลัย

อัตราการว่างงานจังหวัดเพชรบูรณ์



เมืองมะขามหวาน
อุทยานน้ำหนาว
สตรีเทพ เมืองเก่า
เขาด้ออนุสรณ์
นครพ่อขุนผาเมือง

สำนักงานแรงงานจังหวัดเพชรบูรณ์ ศาลากลางจังหวัดเพชรบูรณ์
ถนนสระบุรี-หล่มสัก ตำบลสะเดียง อำเภอเมือง จ.เพชรบูรณ์

คำนำ

สำนักงานแรงงานจังหวัดเพชรบูรณ์ ได้จัดทำรายงานสถานการณ์ด้านแรงงาน ปี 2555 ไตรมาสที่ 2 (เมษายน – มิถุนายน 2555) โดยมีวัตถุประสงค์หลักของรายงาน เพื่อประชาสัมพันธ์ข้อมูลความเคลื่อนไหว ตลาดแรงงานในระดับจังหวัด และเพื่อการนำเสนอเผยแพร่สถิติและการวิเคราะห์สถานการณ์แรงงานของหน่วยงานต่าง ๆ ในจังหวัดไว้เป็นที่เดียวกัน นอกจากนี้ ได้รายงานสรุปภาวะเศรษฐกิจและการเปลี่ยนแปลงทางเศรษฐกิจและสังคมไว้เพื่อความสะดวกในการค้นคว้าและเผยแพร่ เนื้อหานำเสนอประกอบด้วยสองส่วนคือ

1. สถานการณ์เศรษฐกิจของจังหวัด
2. สถานการณ์แรงงานด้านต่าง ๆ รายไตรมาส
 - ประชากร กำลังแรงงาน และการมีงานทำ
 - การจัดหางาน
 - การพัฒนาฝีมือแรงงาน
 - การคุ้มครองแรงงานและสวัสดิการแรงงาน
 - การประกันสังคม

ข้อมูล และบทความที่ปรากฏในรายงานสถานการณ์แรงงานฉบับนี้ เป็นผลมาจากความร่วมมือในการสนับสนุนข้อมูลของหน่วยงานในสังกัดกระทรวงแรงงานระดับจังหวัด ได้แก่ สำนักงานจัดหางานจังหวัดเพชรบูรณ์ ศูนย์พัฒนาฝีมือแรงงานจังหวัดเพชรบูรณ์ สำนักงานสวัสดิการและคุ้มครองแรงงานจังหวัดเพชรบูรณ์ สำนักงานประกันสังคมจังหวัดเพชรบูรณ์ นอกจากนี้แล้วยังได้รับความร่วมมือจากหน่วยงานราชการอื่น ๆ ได้แก่ สำนักงานสถิติจังหวัดเพชรบูรณ์ สำนักงานอุตสาหกรรมจังหวัดเพชรบูรณ์ สำนักงานพาณิชย์จังหวัดเพชรบูรณ์ สำนักงานพัฒนาธุรกิจการค้าจังหวัดเพชรบูรณ์ เป็นต้น สำนักงานแรงงานจังหวัดเพชรบูรณ์ จึงขอขอบคุณหน่วยงานที่เกี่ยวข้อง มา ณ โอกาสนี้ และหวังเป็นอย่างยิ่งว่าสถานการณ์แรงงานฉบับนี้จะเป็นประโยชน์ต่อหน่วยงานที่เกี่ยวข้องและผู้สนใจทั่วไป

สำนักงานแรงงานจังหวัดเพชรบูรณ์
กรกฎาคม 2555

สารบัญ

หน้า	
คำนำ	
บทสรุปสำหรับผู้บริหาร	1
สถานการณ์เศรษฐกิจและสังคม	4
สถานการณ์แรงงาน	9
➤ กำลังแรงงาน การมีงานทำ การว่างงาน	9
➤ การส่งเสริมการมีงานทำ	13
★ การจัดหางานในประเทศ	13
★ แรงงานต่างด้าว	16
★ การจัดหางานต่างประเทศ	18
➤ การพัฒนาศักยภาพแรงงาน	19
➤ การคุ้มครองแรงงานและสวัสดิการ	21
★ การตรวจแรงงาน	21
★ อัตราการปฏิบัติถูกต้องตามกฎหมาย	22
★ การตรวจความปลอดภัยในการทำงาน	22
➤ การประกันสังคม	25
★ กองทุนประกันสังคม	25
★ กองทุนเงินทดแทน	26
ตัวชี้วัดภาวะแรงงาน	27
อัตราค่าจ้างขั้นต่ำ	34
ตารางภาคผนวก	36

บทสรุปสำหรับผู้บริหาร

สถานการณ์ด้านเศรษฐกิจและแรงงาน มีรายละเอียดสรุปได้ดังนี้

สภาพทางเศรษฐกิจ

ผลิตภัณฑ์มวลรวมจังหวัดเพชรบูรณ์ ปี 255 3 ราคาคงที่มีมูลค่า 25,678 ล้านบาท อุตสาหกรรมที่มีผลิตภัณฑ์มวลรวมสูงสุด 3 อันดับแรก ได้แก่ 1) เกษตรกรรม (ร้อยละ 32.88 ของ GPP) 2) การค้าส่งและค้าปลีก ซ่อมแซมยานยนต์และของใช้ในครัวเรือน (ร้อยละ 17.98 ของ GPP) 3) อุตสาหกรรมการผลิต (ร้อยละ 8.60 ของ GPP) การเปลี่ยนแปลงดัชนีราคาผู้บริโภคของจังหวัดเพชรบูรณ์ เดือน มิถุนายน 2555 เมื่อเทียบกับเดือนพฤษภาคม 2555 สูงขึ้นร้อยละ 0.4 เดือนมิถุนายน 2554 สูงขึ้นร้อยละ 2.7 เฉลี่ยระยะ 6 เดือน (ม.ค.-มิ.ย.) ปี 2554 สูงขึ้นร้อยละ 2.1 การจดทะเบียนนิติบุคคลจัดตั้งใหม่ มีจำนวน 32 แห่ง ทุนจดทะเบียน 245.95 ล้านบาท อุตสาหกรรมที่มีทุนจดทะเบียนสูงสุด คือ 1) บริการด้านอสังหาริมทรัพย์ การให้เช่าและบริการทางธุรกิจ ทุนจดทะเบียน 181.35 ล้านบาท 2) การขายส่ง การขายปลีก การซ่อมแซมยานยนต์ จักรยานยนต์ ของใช้ส่วนบุคคลและของใช้ในครัวเรือน ทุนจดทะเบียน 38.5 ล้านบาท มีโรงงานได้รับอนุญาตให้ประกอบกิจการในไตรมาสนี้ จำนวน 18 โรง สามารถจ้างงานได้ 96 คน เงินทุน 85,295,000 บาท มีโรงงานที่เลิกกิจการจำนวน 8 โรง

สถานการณ์ด้านแรงงาน

จังหวัดเพชรบูรณ์ ไตรมาสที่ 1 ปี 2555 (มกราคม – มีนาคม) มีจำนวนประชากรทั้งสิ้น จำนวน 1,043,458 คน เป็นผู้ที่มีอายุ 15 ปีขึ้นไป จำนวน 849,396 คน ร้อยละ 81.40 ซึ่งอยู่ในกำลังแรงงาน จำนวน 605,968 คน ร้อยละ 58.07 ผู้มีงานทำ จำนวน 603,497 คน ร้อยละ 57.84 ผู้ว่างงาน จำนวน 1,583 ร้อยละ 0.15 ผู้รอฤดูกาล จำนวน 888 คน ร้อยละ 0.09 และผู้ที่ไม่อยู่ในกำลังแรงงาน จำนวน 243,428 คน ร้อยละ 23.33 ส่วนผู้ที่มีอายุต่ำกว่า 15 ปี จำนวน 194,062 คน ร้อยละ 18.60

การมีงานทำ ผู้มีงานทำในจังหวัดเพชรบูรณ์ จำนวน 603,497 คน คิดเป็นร้อยละ 99.59 ของกำลังแรงงานรวม เป็นผู้ทำงานในภาคเกษตร จำนวน 312,014 ร้อยละ 51.70 ของผู้มีงานทำ เป็นผู้ทำงานนอกภาคเกษตร จำนวน 291,483 คน ร้อยละ 48.30 โดยทำงานในสาขาการขนส่ง การขายปลีก การซ่อมแซมยานยนต์ และรถจักรยานยนต์ของใช้ส่วนบุคคลและของใช้ในครัวเรือนมากที่สุด จำนวน 103,061 คน ร้อยละ 35.36 ของผู้ทำงานนอกภาคเกษตร รองลงมาคือการค้าก่อสร้าง จำนวน 48,895 คน ร้อยละ 16.77 และผู้มีงานทำส่วนใหญ่มีการศึกษาต่ำกว่าประถมศึกษา จำนวน 231,134 คน ร้อยละ 38.30 ของผู้มีงานทำ เพิ่มขึ้นจากไตรมาสที่ 4 ปี 2554 ที่มีร้อยละ 33.64 ด้านสถานภาพการทำงานของผู้มีงานทำ พบว่าส่วนใหญ่เป็นลูกจ้างเอกชน จำนวน 206,932 คน

การว่างงาน จังหวัดเพชรบูรณ์ มีผู้ว่างงาน 1,583 คน ร้อยละ 0.26 ของกำลังแรงงานรวมของจังหวัด ผู้ว่างงานเมื่อเปรียบเทียบกับช่วงเวลาเดียวกันกับปี 2554 อัตราการว่างงาน ร้อยละ 0.25

ความต้องการด้านแรงงานตามการศึกษา ในช่วงไตรมาส 2 ปี 2555 (เมษายน – มิถุนายน) ตำแหน่งงานว่างตามระดับการศึกษาสูงสุดคือ ปวช./ปวส./อนุปริญญา จำนวน 622 อัตรา ร้อยละ 44.18 รองลงมาเป็นระดับมัธยมศึกษา จำนวน 408 อัตรา ร้อยละ 28.98 ผู้สมัครงานตามระดับการศึกษาคือระดับมัธยมศึกษาสูงสุด จำนวน 708

คน ร้อยละ 44.90 รองลงมาเป็นระดับประถมศึกษาและต่ำกว่า จำนวน 456 คน ร้อยละ 28.92 ระดับปริญญาตรี จำนวน 215 คน ร้อยละ 13.64 และระดับ ปวช./ปวส./อนุปริญญา จำนวน 197 คน ร้อยละ 12.50 ซึ่งสะท้อนถึง ภาวะการขาดแคลนแรงงาน Over Demand ในระดับการศึกษา ปวช./ปวส./อนุปริญญา คิดเป็นอัตราการขาด แคลนร้อยละ 31.68 ขณะที่ระดับการศึกษาอื่นอยู่ในภาวะ Over supply ดังนั้น ระบบการศึกษาต้องเร่งผลิตคน ในระดับการศึกษา ปวช./ปวส./อนุปริญญา เพื่อรองรับตลาดแรงงานควบคู่กับการสร้างความนิยมในเรื่องการศึกษา ให้เยาวชนเห็นคุณค่าของการศึกษาระดับ ปวช. หรืออาชีวศึกษา สามารถหางานได้มากและง่ายกว่าเนื่องจากมี ความต้องการของตลาดแรงงาน อย่างไรก็ตามแม้ว่าจะเกิดภาวะขาดแคลนแรงงานในการศึกษา ระดับ ปวช./ ปวส./อนุปริญญา แต่ผู้สมัครงานในระดับนี้กลับได้รับการบรรจุ ร้อยละ 91.88 ซึ่งน่าจะเกี่ยวข้องกับคุณภาพฝีมือ ของแรงงานไม่ตรงกับความต้องการของผู้ประกอบการ ค่านิยมเรื่องการเลือกงาน เลือกเงินเดือน และการสร้าง ข้อจำกัดของผู้จบการศึกษาและหลักสูตรการศึกษาที่ไม่สนองต่อการเปลี่ยนแปลงด้านเทคโนโลยีได้ทันทั่วทั้งที่ ในด้านอุตสาหกรรมพบว่าอุตสาหกรรมที่มีตำแหน่งงานว่างสูงสุดคือ การขายส่ง ขายปลีก การซ่อมแซมยานยนต์ รถจักรยานยนต์ ของใช้ส่วนบุคคล และของใช้ในครัวเรือน จำนวน 404 อัตรา ร้อยละ 40.44 รองลงมาเป็นการ ผลิต จำนวน 334 อัตรา ร้อยละ 33.43

แรงงานต่างด้าว ข้อมูล ณ เดือน มิถุนายน 2555 แรงงานต่างด้าว ของจังหวัดเพชรบูรณ์ มีจำนวนทั้งสิ้น 5,135 คน แบ่งเป็น 1) แรงงานต่างด้าวที่เข้ามาทำงานอย่างถูกกฎหมาย จำนวน 1,774 คน ร้อยละ 34.55 โดย เป็นแรงงานต่างด้าว ตามมาตรา 9 จำนวน 1,753 คน ร้อยละ 98.82 เป็นแรงงานต่างด้าว นำเข้าตามมาตรา 11 จำนวน 3 คน ร้อยละ 0.17 และชนกลุ่มน้อย จำนวน 18 คน ร้อยละ 1.01 2) แรงงานต่างด้าวหลบหนีเข้าเมือง มาตรา 13 จำนวน 3,361 คน ร้อยละ 65.45 โดยแยกเป็นสัญชาติพม่า จำนวน 2,857 คน ร้อยละ 85.54 สัญชาติ ลาว จำนวน 341 คน ร้อยละ 10.15 สัญชาติกัมพูชา จำนวน 163 คน ร้อยละ 4.85

แรงงานไทยในต่างประเทศ ช่วงไตรมาสที่ 2 ปี 2555 มีแรงงานไทยที่ลงทะเบียนแจ้งความประสงค์เดินทางไป ทำงานต่างประเทศ จำนวน 32 คน และที่ได้รับขออนุมัติเดินทางไปทำงานต่างประเทศ โดยวิธีแจ้งการเดินทาง (Re-Entry) จำนวน 120 คน การแจ้งเดินทางด้วยตนเอง 24 คน โดยภูมิภาคที่แรงงานไทยไปทำงานส่วนใหญ่จะ อยู่ในภูมิภาคเอเชีย จำนวน 83 คน ร้อยละ 70.34, ตะวันออกกลาง จำนวน 16 คน ร้อยละ 13.56 คน แอฟริกา จำนวน 2 คน ร้อยละ 1.70 และภูมิภาคอื่นๆ จำนวน 17 คน ร้อยละ 14.4 ซึ่งแรงงานส่วนใหญ่เป็นผู้มีการศึกษา ระดับมัธยมศึกษา ร้อยละ 46.88

การพัฒนาศักยภาพแรงงาน สำหรับการฝึกฝีมือแรงงาน ในช่วงไตรมาส 2 ปี 2555 มีการฝึกดังนี้ การ ยกระดับฝีมือแรงงาน จำนวน 244 คน ผ่านการฝึก 244 คน (ร้อยละ 100) โดยกลุ่มอาชีพที่ฝึกยกระดับฝีมือ สูงสุด คือ ธุรกิจและบริการ มีจำนวน 180 คน คิดเป็นร้อยละ 73.77 ของผู้รับการฝึกยกระดับฝีมือแรงงาน สำหรับการทดสอบมาตรฐานฝีมือแรงงานนั้นมี จำนวน 41 คน ผ่านการทดสอบ 40 คน คิดเป็นร้อยละ 97.56 ของผู้เข้าทดสอบ โดยกลุ่มอาชีพที่ทดสอบมาตรฐานฝีมือแรงงานสูงสุด คือ ช่างเครื่องกล มีจำนวน 39 คน คิดเป็น ร้อยละ 95.13 ส่วนการฝึกเสริมทักษะฝีมือแรงงานมีผู้เข้ารับการฝึกทั้งสิ้น 920 คน มีผู้ผ่านการฝึก จำนวน 893 คน คิดเป็นร้อยละ 97.07 ของผู้เข้ารับการฝึกเสริมทักษะฝีมือ โดยกลุ่มอาชีพที่เข้ารับการฝึกสูงสุดคือ ช่าง อุตสาหกรรมศิลป์ มีจำนวน 560 คน (ร้อยละ 60.87) มีผู้ผ่านการฝึก จำนวน 546 คน คิดเป็นร้อยละ 97.50 ของ ผู้เข้าทดสอบ

การคุ้มครองแรงงานและสวัสดิการ ในช่วงไตรมาส 2 ปี 2555 จากการตรวจสอบสถานประกอบการ ทั้งสิ้น 78 แห่ง ลูกจ้างที่ผ่านการตรวจ 1,275 คน อัตราการไม่ปฏิบัติตามกฎหมายคุ้มครองแรงงาน จำนวน 1 แห่ง ร้อยละ 1.29 สถานประกอบการที่ไม่ปฏิบัติตามกฎหมายคุ้มครองแรงงานคือ สถานประกอบการขนาด 20-49 คน การตรวจความปลอดภัยในการทำงาน ได้ดำเนินการตรวจทั้งสิ้น 49 แห่ง ลูกจ้างที่ผ่านการตรวจ จำนวน 1,012 คน สถานประกอบการที่มีอัตราการไม่ปฏิบัติตามกฎหมายความปลอดภัยคือ สถานประกอบการขนาด 5-9 คน จำนวน 1 แห่ง ร้อยละ 2.04 อุตสาหกรรมที่มีอัตราการไม่ปฏิบัติตามกฎหมายความปลอดภัย คือ โรงแรม และ ภัตตาคาร

การประกันสังคม กองทุนประกันสังคม ในช่วงไตรมาส 2 ปี 2555 จำนวนการใช้บริการกองทุนประกันสังคม มีผู้ขอรับประโยชน์ทดแทน 4,829 ราย พิจารณาตามประเภท ของประโยชน์ทดแทน ซึ่งมี 7 กรณี ได้แก่ เจ็บป่วย คลอดบุตร ทูพพลภาพ ตาย สงเคราะห์บุตร ชราภาพ และ ว่างาน จ่ายเงินกองทุน จำนวนทั้งสิ้น 39,678,128.89 สำหรับประเภทประโยชน์ทดแทนที่จ่ายเงินทดแทนสูงสุดในไตรมาสนี้ได้แก่ กรณีคลอดบุตร จ่ายเงินทดแทน จำนวน 11,250,311 บาท มีผู้ประกันตนใช้บริการ 546 ราย คิดเป็นร้อยละ 11.32 ของ ผู้ใช้บริการทั้งหมด กองทุนเงินทดแทน มีสถานประกอบการที่ขึ้นทะเบียน จำนวน 1,727 แห่ง ลูกจ้างจำนวน 22,021 ราย สถานพยาบาลในความตกลงของกองทุนเงินทดแทนมีสถานพยาบาลของรัฐบาล จำนวน 11 แห่ง คือ โรงพยาบาลเพชรบูรณ์ และโรงพยาบาลอำเภอทุกแห่ง ในช่วงไตรมาส 2 ปี 2555 มีจำนวนผู้ประสบอันตรายมาใช้บริการกองทุน ซึ่งได้รับการวินิจฉัยแล้ว จำนวน 97 ราย จ่ายเงินทดแทนจำนวนทั้งสิ้น 899,324.32บาท

สถานการณ์เศรษฐกิจและสังคม

บทนำ

จังหวัดเพชรบูรณ์ เป็นจังหวัดที่มีแนวเขตติดต่อระหว่างภาคเหนือ ภาคตะวันออกเฉียงเหนือ ประมาณ เส้นรุ้งที่ 16 องศาเหนือ กับเส้นแวงที่ 101 องศาตะวันออก มีพื้นที่ประมาณ 12,668.416 ตารางกิโลเมตร หรือประมาณ 7,917,760 ไร่ ส่วนที่กว้างที่สุดของจังหวัดจากด้านตะวันออกถึงตะวันตกกว้าง 55 กิโลเมตร ส่วน ที่ยาวที่สุดวัดจากเหนือสุดถึงใต้สุด ยาว 296 กิโลเมตร สูงจากระดับน้ำทะเลประมาณ 114 เมตร อยู่ห่าง กรุงเทพมหานคร 346 กิโลเมตร ตามทางหลวงหมายเลข 21

อาณาเขตติดต่อของจังหวัดทั้ง 4 ด้าน ทิศเหนือติดต่อกับจังหวัดเลย ทิศใต้ติดต่อกับจังหวัดลพบุรี ทิศ ตะวันออกติดต่อกับจังหวัดขอนแก่นและชัยภูมิ ทิศตะวันตกติดต่อกับจังหวัดพิษณุโลก นครสวรรค์ และพิจิตร สภาพภูมิประเทศทั่วไปของจังหวัดเพชรบูรณ์ ประกอบด้วย ภูเขาเพชรบูรณ์ เป็นรูปเกือกม้า รอบพื้นที่ ด้านเหนือของจังหวัดเป็นแนวขนานกันไปทั้งสองข้าง ทิศตะวันออกและทิศตะวันตก คิดเป็นเนื้อที่ประมาณร้อยละ 40 ของพื้นที่ทั้งหมด มีพื้นที่ราบอยู่ตอนกลางและอำเภอด้านใต้ของจังหวัดเป็นพื้นที่ลาดชันจากเหนือลงใต้ มีพื้นที่ป่าไม้ 3,624,830 ไร่ คิดเป็นร้อยละ 45.78 มีแม่น้ำป่าสักเป็นแม่น้ำสายสำคัญที่สุดของจังหวัดไหลผ่าน ตอนกลางของจังหวัดจากทิศเหนือไปทิศใต้ ยาวประมาณ 350 กิโลเมตร ต้นน้ำเกิดจากภูเขาพาลาในจังหวัดเลย มีห้วยลำธารหลายสาย แม่น้ำป่าสักไหลผ่าน เนื่องจากพื้นที่จังหวัดเพชรบูรณ์มีภูเขาล้อมรอบ จึงทำให้อากาศร้อนจัดในฤดูร้อน หนาวจัดในฤดูหนาว โดยเฉพาะพื้นที่อำเภอน้ำหนาว เขาค้อและหล่มเก่า จะมีอากาศหนาวที่สุด และบนพื้นที่ภูเขาจะมีอากาศเย็นตลอดทั้งปี ในฤดูร้อนและฤดูฝน จะมีอุณหภูมิ 20 – 24 องศาเซลเซียส ฤดูร้อน เริ่มในเดือนมกราคม ถึง เมษายน ฤดูฝนเริ่มเดือนพฤษภาคมถึงตุลาคมและฤดูหนาวในเดือนพฤศจิกายนถึง กุมภาพันธ์ของทุกปี

ผลิตภัณฑ์มวลรวมจังหวัด

ผลิตภัณฑ์มวลรวมจังหวัดในปี 255 3 ณ ราคาคงที่ มีมูลค่า 25,678 ล้านบาท

สาขาอุตสาหกรรม 5 อันดับแรก ได้แก่ เกษตรกรรม มีมูลค่า 8,443 ล้านบาท (ร้อยละ 32.88 ของ GPP) การค้าส่งและค้าปลีกซ่อมแซมยานยนต์พาหนะและของใช้ในครัวเรือนมีมูลค่า 4 ,616 ล้านบาท (ร้อยละ 17.98 ของ GPP) อุตสาหกรรมการผลิตมีมูลค่า 2,209 ล้านบาท (ร้อยละ 8. 60 ของ GPP) การศึกษามีมูลค่า 1,673 ล้านบาท (ร้อยละ 6. 52 ของ GPP) และธุรกิจอสังหาริมทรัพย์ การให้เช่าและบริการทางธุรกิจมีมูลค่า 1,659 ล้านบาท (ร้อยละ 6.46 ของ GPP)

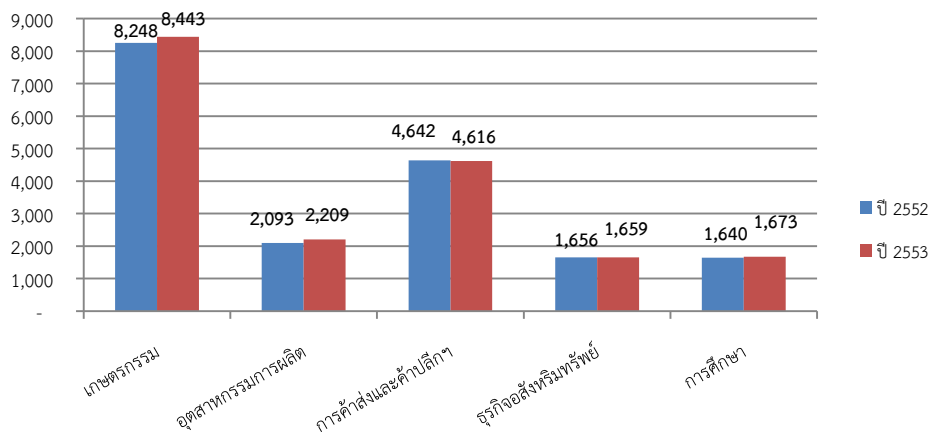
อัตราการเปลี่ยนแปลงมูลค่าผลิตภัณฑ์รวม ใน 5 สาขาดังกล่าว โดยเกษตรกรรมเพิ่มขึ้นร้อยละ 1.88 ของ GPP, การค้าส่งและค้าปลีก ซ่อมยานพาหนะและของใช้ในครัวเรือน ลดลง ร้อยละ 0.57, ด้านอุตสาหกรรม การผลิตมีมูลค่าเพิ่มขึ้น ร้อยละ 5.27, ธุรกิจอสังหาริมทรัพย์ การให้เช่าและบริการทางธุรกิจ เพิ่มขึ้น ร้อยละ 0.17, การศึกษา เพิ่มขึ้น ร้อยละ 1.98

ตารางที่ 1 : ผลิตภัณฑ์มวลรวมจังหวัดเพชรบูรณ์ ปี 2553 ณ ราคาคงที่ เปรียบเทียบปี 2552

อุตสาหกรรม	มูลค่า (ล้านบาท)		อัตราการเปลี่ยนแปลง
	ปี 2552	ปี 2553	
ภาคเกษตร	8,396	8,556	1.87
เกษตรกรรม	8,284	8,443	1.88
ประมง	112	113	1.06
นอกภาคเกษตร	16,669	17,122	2.65
เหมืองแร่และย่อยหิน	1,428	1,373	-3.95
อุตสาหกรรมการผลิต	2,093	2,209	5.27
การไฟฟ้า ประปา และโรงแยกก๊าซ	601	665	9.71
การก่อสร้าง	793	888	10.77
การค้าส่งและค้าปลีก ขนส่งยานพาหนะและของใช้ในครัวเรือน	4,642	4,616	-0.57
โรงแรมและภัตตาคาร	98	116	14.97
การขนส่ง คมนาคม และคลังสินค้า	1,297	1,203	-7.79
การเงิน การธนาคาร	785	896	12.39
ธุรกิจอสังหาริมทรัพย์ การให้เช่า และบริการทางธุรกิจ	1,656	1,659	0.17
การบริหารราชการแผ่นดิน การป้องกันประเทศ และการประกันสังคมภาคบังคับ	953	1,123	15.13
การศึกษา	1,640	1,673	1.98
การบริการด้านสุขภาพ และสังคมสงเคราะห์	470	480	2.25
การให้บริการชุมชน สังคมและส่วนบุคคลอื่น	206	212	2.74
การบริการคนรับใช้ในบ้าน	8	8	0.00
ผลิตภัณฑ์ของจังหวัด	25,065	25,678	2.39

ที่มา : สำนักงานคณะกรรมการพัฒนาการเศรษฐกิจและสังคมแห่งชาติ ข้อมูล ณ เดือน มิถุนายน 2555

แผนภูมิที่ 1 : แผนภูมิแสดงผลิตภัณฑ์มวลรวมจังหวัด ปี 2553 ณ ราคาคงที่เปรียบเทียบกับปี 2552



ที่มา : สำนักงานคณะกรรมการพัฒนาการเศรษฐกิจและสังคมแห่งชาติ ข้อมูล ณ เดือน มิถุนายน 2555

ดัชนีราคาผู้บริโภค

ดัชนีราคาผู้บริโภคของจังหวัดเพชรบูรณ์ เดือน มิถุนายน 2555

การประมวลผลดัชนีราคาผู้บริโภคเพชรบูรณ์จํานวนรายการสินค้าและบริการ 216 รายการ ครอบคลุมหมวดอาหารและเครื่องดื่ม เครื่องนุ่งห่มและรองเท้า เคหสถาน การตรวจรักษาและบริการส่วนบุคคล ยานพาหนะ การขนส่งและการสื่อสาร การบันเทิงการอ่าน การศึกษาและการศาสนา หมวดยาสูบและเครื่องดื่มมีแอลกอฮอล์ เพื่อนำมาคำนวณดัชนีราคาผู้บริโภคของจังหวัดเพชรบูรณ์ ได้ผลดังนี้

1. ดัชนีราคาผู้บริโภคของจังหวัดเพชรบูรณ์ เดือน มิถุนายน 2555
ปี 2550 ดัชนีราคาผู้บริโภคของจังหวัดเพชรบูรณ์ เท่ากับ 100 และเดือนมิถุนายน 2555 เท่ากับ 126.1 (เดือนพฤษภาคม 2555 คือ 125.6)
2. การเปลี่ยนแปลงดัชนีราคาผู้บริโภคของจังหวัดเพชรบูรณ์ เดือน มิถุนายน 2555
เมื่อเทียบกับ
 - 2.1 เดือนพฤษภาคม 2555 สูงขึ้นร้อยละ 0.4
 - 2.2 เดือนมิถุนายน 2554 สูงขึ้นร้อยละ 2.7
 - 2.3 เฉลี่ยระยะ 6 เดือน (ม.ค.-มิ.ย.) ปี 2554 สูงขึ้นร้อยละ 2.1
3. ดัชนีราคาผู้บริโภคของจังหวัดเพชรบูรณ์ เดือนมิถุนายน 2555 เทียบกับเดือนพฤษภาคม 2555 สูงขึ้นร้อยละ 0.4 (เดือนพฤษภาคม 2555 สูงขึ้นร้อยละ 2.2) เป็นการสูงขึ้นในอัตราชะลอตัวลง จากการสูงขึ้นของดัชนีหมวดอาหารและเครื่องดื่ม ร้อยละ 0.8 ตามการสูงขึ้นของราคาอาหารสด เช่น ข้าวสารเหนียว ไข่ไก่ ปลาและสัตว์น้ำ ไข่ไก่ ผลไม้สด และเครื่องดื่มไม่มีแอลกอฮอล์ ในขณะที่ดัชนีราคาสินค้าหมวดอื่นๆ ไม่ใช่อาหารและเครื่องดื่ม ลดลงร้อยละ 0.2 สาเหตุสำคัญจากการลดลงของราคาน้ำมันเชื้อเพลิงขายปลีกในประเทศ ตามการยกเลิกชั่วคราว การปรับราคาโครงสร้างราคาพลังงานของภาครัฐ
 - 3.1 ดัชนีหมวดอาหารและเครื่องดื่ม สูงขึ้นร้อยละ 0.8 (เดือนพฤษภาคม 2555 สูงขึ้นร้อยละ 5.1) ตามการสูงขึ้นของราคาอาหารสด เช่น ข้าวสารเหนียว ร้อยละ 1.5 ไข่ไก่ ร้อยละ 1.7 ปลาและสัตว์น้ำ ร้อยละ 1.2 (ปลาช่อน ปลาหมึกกล้วย) ไข่ไก่ ร้อยละ 11.9 ผลไม้สด ร้อยละ 7.7 (ส้มเขียวหวาน กล้วยน้ำว้า แตงโม) เนื่องจากเป็นช่วงนอกฤดูกาลของผลไม้บางชนิด และเครื่องดื่มไม่มีแอลกอฮอล์ สูงขึ้นร้อยละ 0.1 (น้ำแข็ง) สำหรับสินค้าที่มีราคาลดลง ได้แก่ เนื้อสัตว์สด ร้อยละ 1.6 (เนื้อสุกร กระดูกซี่โครงหมู) ผักสด ร้อยละ 4.2 (แตงกวา ผักกาดขาว ผักคะน้า ผักบุ้ง ผักชี มะเขือเจ้าพระยา ถั่วฝักยาว มะละกอดิบ มะนาว บวบ ฟักเขียว ชিং และกระเทียม) เนื่องจากสภาพอากาศเอื้ออำนวยทำให้มีผลผลิตออกสู่ตลาดมากขึ้น รวมทั้ง เครื่องประกอบอาหาร ลดลงร้อยละ 0.1 (แยมผลไม้ มะพร้าว (ผลแห้ง/ขูด))
 - 3.2 ดัชนีหมวดอื่น ๆ ไม่ใช่อาหารและเครื่องดื่ม ลดลงร้อยละ 0.2 (เดือนพฤษภาคม 2555 ลดลงร้อยละ 0.7) จากการลดลงของราคาน้ำมันเชื้อเพลิงขายปลีกในประเทศไทยเฉลี่ยลดลง ร้อยละ 3.6 และตามการยกเลิกชั่วคราว การปรับโครงสร้างราคาพลังงานของรัฐบาล และการตรึงราคาก๊าซหุงต้มต่อไปอีก 3 เดือน สำหรับสินค้าและบริการอื่นที่ปรับตัวสูงขึ้นได้แก่ ค่าแรงช่างประปา ร้อยละ 5.6 ค่าน้ำประปา ร้อยละ 1.7 ค่ากระแสไฟฟ้า ร้อยละ 11.8 เนื่องจากมีการปรับค่า Ft สูงขึ้น หน่วยละ 30 สตางค์
4. ถ้าพิจารณาเทียบกับเดือน มิถุนายน 2554 สูงขึ้นร้อยละ 2.7 สาเหตุสำคัญเนื่องจากดัชนีหมวดอาหารและเครื่องดื่ม สูงขึ้นร้อยละ 3.9 เป็นผลมาจากการสูงขึ้นของข้าว แป้งและผลิตภัณฑ์จากแป้ง ร้อยละ 1.5 ผักและผลไม้ ร้อยละ 12.1 ไข่และผลิตภัณฑ์นม ร้อยละ 0.2 อาหารสำเร็จรูป ร้อยละ 5.0 เครื่องดื่มไม่มีแอลกอฮอล์ ร้อยละ 1.4 รวมทั้งดัชนีหมวดอื่น ๆ ไม่ใช่อาหารและเครื่องดื่ม สูงขึ้นร้อยละ 1.2 เป็นผลจากการสูงขึ้นของดัชนีหมวดเคสสถาน ร้อยละ 5.5 หมวดการตรวจรักษาและบริการส่วนบุคคล ร้อยละ 0.3
5. ถ้าพิจารณาดัชนีค่าเฉลี่ย 6 เดือน (ม.ค.-มิ.ย.) ปี 2555 เทียบกับระยะเดียวกัน ปี 2554 สูงขึ้นร้อยละ 2.1 สาเหตุจากการสูงขึ้นของดัชนีหมวดอาหารและเครื่องดื่ม ร้อยละ 2.7 และดัชนีหมวดอื่น ๆ ไม่ใช่อาหารและเครื่องดื่มสูงขึ้นร้อยละ 1.4 จากการสูงขึ้นของราคาหมวดข้าว แป้ง และผลิตภัณฑ์จากแป้ง ร้อยละ 1.0 เนื้อสัตว์ เป็ดไก่ และสัตว์น้ำ ร้อยละ 3.3 ผักและผลไม้ ร้อยละ 3.2 เครื่องดื่มไม่มีแอลกอฮอล์ ร้อยละ 0.9 อาหารสำเร็จรูป

ร้อยละ 6.4 วัสดุก่อสร้าง ร้อยละ 1.6 ค่าน้ำประปา ร้อยละ 10.2 ค่ากระแสไฟฟ้า ร้อยละ 23.1 เชื้อเพลิงในบ้าน ร้อยละ 8.3 สิ่งที่เกี่ยวข้องกับทำความสะอาด ร้อยละ 0.7 ค่าใช้จ่ายส่วนบุคคล ร้อยละ 0.4 เป็นสำคัญ

ตารางที่ 2 : ตารางแสดงดัชนีราคาผู้บริโภค เดือนมิถุนายน ปี 2555

หมวด	สัดส่วน น้ำหนัก ปีฐาน	ดัชนี				อัตราการเปลี่ยนแปลง		
		มิ.ย.55	พ.ค.55	มิ.ย.54	ม.ค.-มิ.ย. 55	มิ.ย.55/ พ.ค.55	มิ.ย.55/ มิ.ย.54	ม.ค.55-มิ.ย.55/ ม.ค.54-มิ.ย.54
รวมทุกรายการ	100.00	126.1	125.6	122.8	123.8	0.4	2.7	2.1
หมวดอาหารและเครื่องดื่ม	39.37	150.9	149.7	145.2	146.0	0.8	3.9	2.7
ข้าว แป้งและผลิตภัณฑ์จากแป้ง	7.82	146.8	146.3	144.6	146.9	0.3	1.5	1.0
เนื้อสัตว์ เป็ดไก่ และสัตว์น้ำ	9.92	142.6	142.4	143.8	142.1	0.1	-0.8	3.3
ไข่และผลิตภัณฑ์นม	3.81	124.1	117.7	123.8	120.5	5.4	0.2	-1.6
ผักและผลไม้	6.49	182.1	179.8	162.5	162.4	1.3	12.1	3.2
เครื่องประกอบอาหาร	2.72	132.3	132.4	136.0	133.1	-0.1	-2.7	-1.5
เครื่องดื่มไม่มีแอลกอฮอล์	1.13	107.7	107.6	106.2	107.2	0.1	1.4	0.9
อาหารบริโภค-ในบ้าน	5.27	158.1	158.1	148.0	157.4	0.0	6.8	7.5
อาหารบริโภค-นอกบ้าน	2.22	134.1	134.1	133.3	134.1	0.0	0.6	4.0
หมวดอื่นๆไม่ใช่อาหาร และเครื่องดื่ม	60.63	106.7	106.9	105.4	106.5	-0.2	1.2	1.4
หมวดเครื่องนุ่งห่มและรองเท้า	3.81	96.4	96.4	96.4	96.4	0.0	0.0	0.0
หมวดเคหสถาน	25.55	106.6	104.9	101.0	105.0	1.6	5.5	4.2
หมวดการตรวจรักษาและบริการส่วนบุคคล	10.09	101.8	101.8	101.5	101.8	0.0	0.3	0.3
หมวดพาหนะ การขนส่ง และการสื่อสาร	14.27	119.2	122.1	122.2	120.5	-2.4	-2.5	-0.5
หมวดการบันเทิง การอ่านและการศึกษา	3.63	60.6	60.6	60.6	60.6	0.0	0.0	0.0
หมวดยาสูบและเครื่องดื่มมีแอลกอฮอล์	3.28	110.2	110.2	110.2	110.2	0.0	0.0	0.0
ดัชนีราคาผู้บริโภคพื้นฐาน	60.65	109.8	109.7	107.9	109.5	0.1	1.8	1.9
กลุ่มอาหารสดและพลังงาน	39.35	143.7	142.9	138.9	139.3	0.6	3.5	2.3
- อาหารสด	28.03	153.6	152.0	147.4	147.2	1.1	4.2	2.2
- พลังงาน	11.32	122.5	123.5	120.7	122.3	-0.8	1.5	2.5

การจดทะเบียนนิติบุคคลตั้งใหม่

ในไตรมาสที่ 2 ปี 2555 จังหวัดเพชรบูรณ์มีการจดทะเบียนนิติบุคคลตั้งใหม่ทั้งสิ้น 32 แห่ง ทุนจดทะเบียนทั้งสิ้น 245.95 ล้านบาท แบ่งเป็นการจดทะเบียน บริษัท จำกัด จำนวน 12 แห่ง ทุนจดทะเบียน 227.0 ล้านบาท เป็นกิจการประเภท การผลิต จำนวน 2 แห่ง ทุนจดทะเบียน 2.0 ล้านบาท กิจการประเภท การไฟฟ้า แก๊สและการประปา จำนวน 1 แห่ง ทุนจดทะเบียน 1.0 ล้านบาท กิจการประเภท กิจการประเภท การขายส่ง การขายปลีก การซ่อมแซมยานยนต์ จักรยานยนต์ ของใช้ส่วนบุคคลและของใช้ในครัวเรือน จำนวน 6 แห่ง ทุนจดทะเบียน 31.0 ล้านบาท กิจการประเภท ตัวกลางทางการเงิน จำนวน 1 แห่ง ทุนจดทะเบียน 12.0 ล้านบาท กิจการประเภท บริการด้านอสังหาริมทรัพย์ การให้เช่าและบริการทางธุรกิจ จำนวน 2 แห่ง ทุนจดทะเบียน 181.0 ล้านบาท และการจดทะเบียนห้างหุ้นส่วนจำกัด จำนวน 20 แห่ง ทุนจดทะเบียน 18.95 ล้านบาท เป็นกิจการประเภท การก่อสร้าง จำนวน 7 แห่ง ทุนจดทะเบียน 8.9 ล้านบาท กิจการประเภท การขายส่ง การขายปลีก การซ่อมแซมยานยนต์ จักรยานยนต์ ของใช้ส่วนบุคคลและของใช้ในครัวเรือน จำนวน 8 แห่ง ทุนจดทะเบียน 7.5 ล้านบาท กิจการประเภท ตัวกลางทางการเงิน จำนวน 3 แห่ง ทุนจดทะเบียน 2.2 ล้านบาท กิจการประเภทบริการด้านอสังหาริมทรัพย์ การให้เช่าและบริการทางธุรกิจ

ตารางที่ 3 : ตารางแสดงการจดทะเบียนธุรกิจที่จัดตั้งใหม่ ไตรมาสที่ 2 (เมษายน – มิถุนายน 2555)

อุตสาหกรรม	บริษัทจำกัด		ห้างหุ้นส่วนจำกัด		รวม	
	แห่ง	ล้านบาท	แห่ง	ล้านบาท	แห่ง	ล้านบาท
เกษตรกรรม การล่าสัตว์ และการป่าไม้						
การทำเหมืองแร่และเหมืองหิน						
การผลิต	2	2.0			2	2.0
การไฟฟ้า แก๊สและการประปา	1	1.0			1	1.0
การก่อสร้าง			7	8.9	7	8.9
การขายส่ง การขายปลีก ฯ	6	31.0	8	7.5	14	38.5
โรงแรมและภัตตาคาร						
การขนส่ง สถานที่เก็บสินค้าและคมนาคม						
ตัวกลางทางการเงิน	1	12.0	3	2.2	4	14.2
บริการด้านอสังหาริมทรัพย์ การให้เช่าและให้บริการ	2	181.0	2	0.35	4	181.35
การศึกษา						
การบริการด้านสุขภาพและงานสังคมสงเคราะห์						
การให้บริการชุมชน สังคม และบริการส่วนบุคคลอื่นๆ						
รวม	12	227.0	20	18.95	32	245.95

ที่มา : สำนักงานพัฒนาธุรกิจการค้าจังหวัดเพชรบูรณ์ กระทรวงพาณิชย์

การจดทะเบียนโรงงานอุตสาหกรรมที่ประกอบกิจการใหม่

จังหวัดเพชรบูรณ์มีการจดทะเบียนโรงงานอุตสาหกรรมที่ประกอบกิจการใหม่ในไตรมาส 2 ปี 2555 จำนวน 18 โรงงาน เป็นประเภทอุตสาหกรรมการผลิต เงินทุน 85,295,000 ล้านบาท ทำให้เกิดการจ้างงานเพิ่มขึ้น 96คน ในส่วนโรงงานที่ปิดกิจการไตรมาสนี้มีจำนวนทั้งสิ้น 8 โรง

ตารางที่ 4 : การจดทะเบียนโรงงานอุตสาหกรรมที่ประกอบกิจการใหม่ จำแนกตามประเภทอุตสาหกรรม ไตรมาสที่ 2 (เมษายน – มิถุนายน 2555)

ประเภทอุตสาหกรรม	จดทะเบียน			เลิกกิจการ (โรง)
	จำนวน (โรง)	เงินทุน (ล้านบาท)	คนงาน (คน)	
การผลิต	18	85,295,000	96	8
รวม	18	85,295,000	96	8

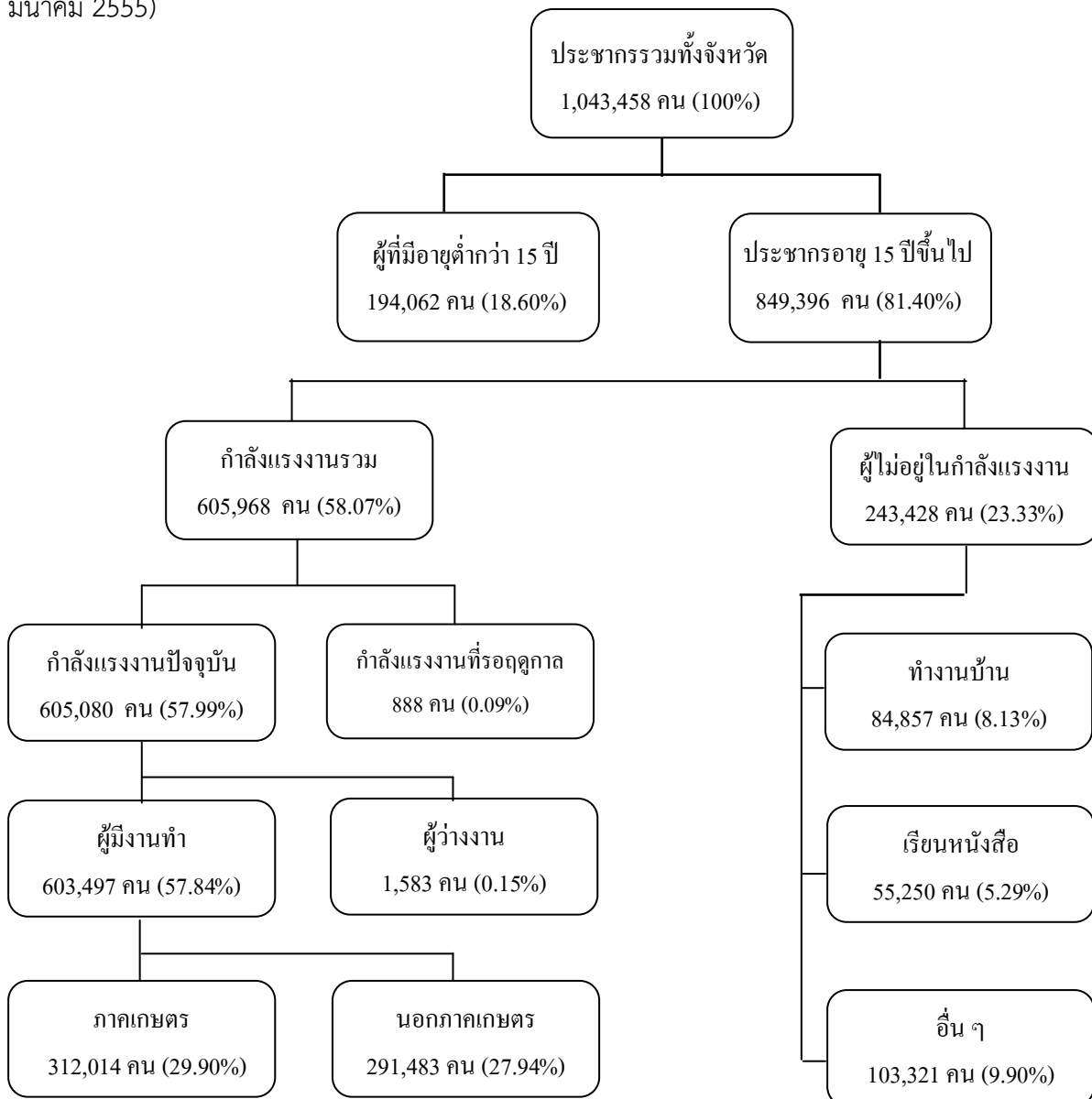
ที่มา : สำนักงานอุตสาหกรรมจังหวัดเพชรบูรณ์

สถานการณ์แรงงานจังหวัดเพชรบูรณ์

กำลังแรงงาน การมีงานทำ การว่างงาน

สำนักงาน แรงงานจังหวัด เพชรบูรณ์ ได้ดำเนินการสำรวจภาวะ การทำงานของประชากร ซึ่งดำเนินการสำรวจเป็นรายเดือนและประมวลผลเป็นรายไตรมาส สำหรับไตรมาส 1/2555 จังหวัดเพชรบูรณ์มีประชากรรวมทั้งจังหวัด 1,043,458 คน ผู้ที่มีอายุต่ำกว่า 15 ปี จำนวน 194,062 คน ประชากรอายุ 15 ปีขึ้นไป จำนวน 849,396 คน และผู้ไม่อยู่ในกำลังแรงงาน จำนวน 243,428 คน

แผนภูมิที่ 2 : โครงสร้างแรงงานของประชากร จังหวัดเพชรบูรณ์ ไตรมาสที่ 1 ปี 2555 (มกราคม – มีนาคม 2555)



อัตราการว่างงาน = 0.26

ที่มา : สำนักงานสถิติจังหวัดเพชรบูรณ์

พบว่าเป็นผู้อยู่ในกำลังแรงงาน ปัจจุบัน 605,080 คน โดยจำแนกเป็นผู้มีงานทำ 603,497 คน เป็นผู้ว่างงาน 1,583 คน เมื่อเปรียบเทียบการมีงานทำจำแนกตามเพศในไตรมาสที่พบว่า เพศชายมีอัตราการส่วนของการมีงานทำ หรืออัตราการจ้างงานใกล้เคียงเพศหญิง (คำนวณจากผู้มีงานทำจำแนกเพศต่อผู้อยู่ในกำลังแรงงานจำแนกเพศ) กล่าวคือเพศชายมีอัตราร้อยละ 99.86 ขณะที่เพศหญิงมีอัตราร้อยละ 99.27 และเมื่อพิจารณาในภาพรวมจะพบว่าอัตราการมีงานทำ ซึ่งคำนวณจากสัดส่วนผู้มีงานทำต่อผู้อยู่ในกำลังแรงงานมีอัตราร้อยละ 99.59 สัดส่วนอัตราการว่างงานซึ่งคำนวณจากผู้ว่างงานต่อผู้อยู่ในกำลังแรงงานมีอัตรา 0.26 โดยเพศหญิงจะมีอัตราการว่างงานมากกว่าเพศชาย กล่าวคือ เพศหญิง ร้อยละ 0.58 ขณะที่เพศชายไม่มีผู้ว่างงาน สำหรับตัวเลขในกลุ่มของผู้ที่ไม่อยู่ในกำลังแรงงาน ซึ่งมีจำนวน 243,428 คน พบว่าเป็นผู้ทำงานบ้าน เรียนหนังสือ และอื่น ๆ โดยมีสัดส่วนร้อยละ 34.86, 22.70 และ 42.44 ตามลำดับ

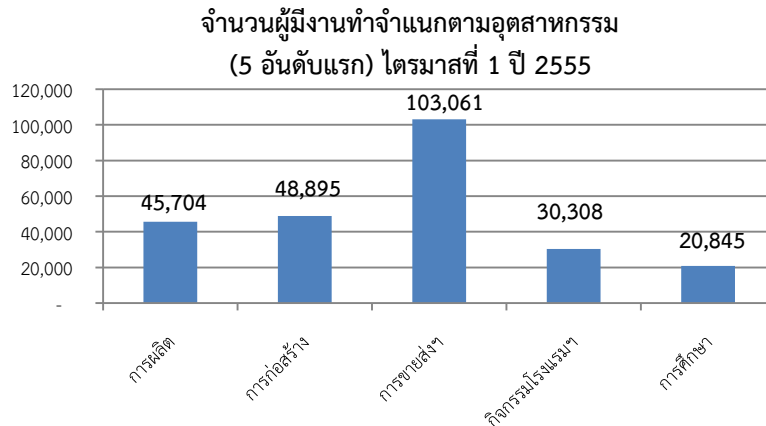
ตารางที่ 5 : ประชากรจังหวัดเพชรบูรณ์ จำแนกตามสถานภาพแรงงาน และ เพศ ไตรมาสที่ 1 ปี 2555

สถานภาพแรงงาน	ไตรมาสที่ 1		
	รวม	ชาย	หญิง
ประชากรรวม	1,043,458	514,182	529,276
ผู้มีอายุต่ำกว่า 15 ปี	194,062	99,466	94,596
ประชากรอายุ 15 ปี ขึ้นไป	849,396	414,716	434,680
1. ผู้ที่อยู่ในกำลังแรงงาน	605,968	333,023	272,945
1.1 กำลังแรงงานปัจจุบัน	605,080	332,543	272,537
1.1.1 ผู้มีงานทำ	603,497	332,543	270,954
- ภาคเกษตร	312,014	170,510	141,504
- นอกภาคเกษตร	291,483	162,033	129,450
1.1.2 ผู้ว่างงาน	1,583	0	1,583
1.2 ผู้ที่รอฤดูกาล	888	480	408
2. ผู้ไม่อยู่ในกำลังแรงงาน	243,428	81,693	161,735
2.1 ทำงานบ้าน	84,857	3,834	81,023
2.2 เรียนหนังสือ	55,250	24,768	30,482
2.3 อื่น ๆ	103,321	53,091	50,230
อัตราการมีงานทำ	99.59	99.86	99.27
อัตราการว่างงาน	0.26	0.00	0.58

ที่มา: ข้อมูลการสำรวจภาวะการทำงานของประชากรจังหวัดเพชรบูรณ์ไตรมาส 1 ปี 2555 (มกราคม - มีนาคม 2555) สำนักงานสถิติจังหวัดเพชรบูรณ์

สำหรับผู้มีงานทำ จำนวน 603,497 คน พบว่า ทำงานในภาคเกษตรกรรม 312,014 คน คิดเป็นร้อยละ 51.70 ของผู้มีงานทำทั้งหมด ส่วนผู้มีงานทำนอกภาคเกษตร มีจำนวน 291,483 คน คิดเป็นร้อยละ 48.30 ของผู้มีงานทำทั้งหมด) โดยกลุ่มผู้มีงานทำนอกภาคเกษตรกรรมจะทำงานในสาขาการขนส่ง การขายปลีก การซ่อมแซมยานยนต์ รถจักรยานยนต์ของผู้ใช้ส่วนบุคคลและของผู้ใช้ในครัวเรือน มี 103,061 คน คิดเป็นร้อยละ 35.36 ของผู้ทำงานนอกภาคเกษตรทั้งหมด รองลงมาคือ การก่อสร้าง จำนวน 48,895 คน ร้อยละ 16.77, การผลิต จำนวน 45,704 ร้อยละ 15.68, กิจกรรมโรงแรมและการบริการด้านอาหาร จำนวน 30,308 คน ร้อยละ 10.40 และการศึกษา 20,845 คน ร้อยละ 7.15(ตารางภาคผนวกที่ 1)

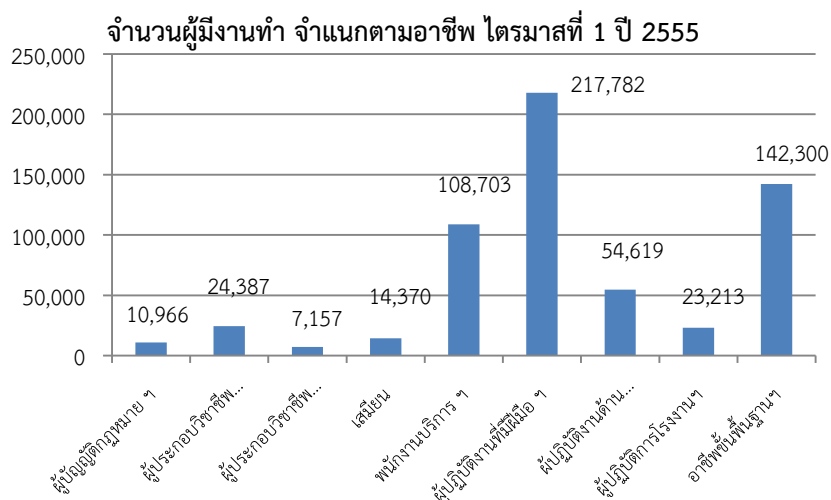
แผนภูมิที่ 3: แผนภูมิแสดงจำนวนผู้มีงานทำจำแนกตามอุตสาหกรรม (5 อันดับแรก) ไตรมาสที่ 1 ปี 2555



ที่มา : ข้อมูลการสำรวจภาวะการทำงานของประชากรจังหวัดเพชรบูรณ์ ไตรมาส 1 ปี 2555 (มกราคม – มีนาคม 2555) สำนักงานสถิติจังหวัดเพชรบูรณ์

เมื่อพิจารณาผู้มีงานทำตามอาชีพ และเพศ ในไตรมาส 1 ปี 2555 พบว่า อาชีพที่มีผู้ทำงานสูงสุด 5 อันดับแรก คือ 1) ผู้ปฏิบัติงานที่มีฝีมือในด้านการเกษตร และการประมง จำนวน 217,782 คน ร้อยละ 36.09 ของผู้มีงานทำ, 2) อาชีพขั้นพื้นฐานต่างๆ ในด้านการขายและการให้บริการ จำนวน 142,300 คน (ร้อยละ 23.58), 3) พนักงานบริการและพนักงานในร้านค้า และตลาด จำนวน 108,703 (ร้อยละ 18.01), 4) ผู้ปฏิบัติงานด้านความสามารถทางฝีมือและธุรกิจ อื่น ๆ ที่เกี่ยวข้อง จำนวน 54,619 คน (ร้อยละ 9.05) และ 5) ผู้ปฏิบัติการวิชาชีพด้านต่าง ๆ จำนวน 24,387 คน (ร้อยละ 4.04) (ตารางภาคผนวกที่ 2)

แผนภูมิที่ 4: แผนภูมิแสดงจำนวนของผู้มี งานทำ จำแนกตามอาชีพ ไตรมาส 1 ปี 2555

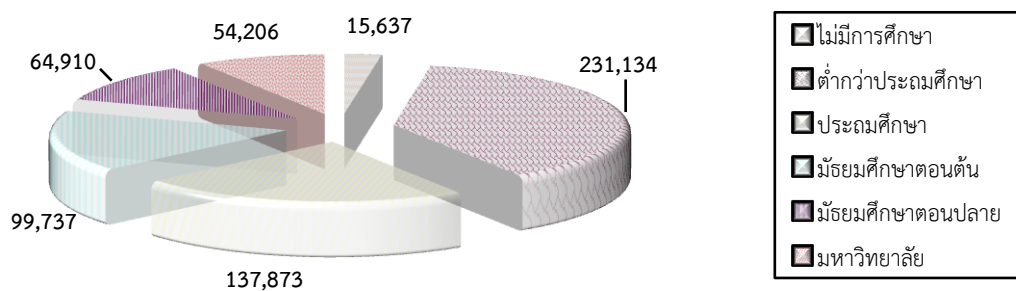


ที่มา : ข้อมูลการสำรวจภาวะการทำงานของประชากรจังหวัดเพชรบูรณ์ไตรมาส 1 ปี 2555 (มกราคม – มีนาคม 2555) สำนักงานสถิติจังหวัดเพชรบูรณ์

หากศึกษาถึงระดับการศึกษาของผู้มีงานทำ พบว่า ผู้มีงานทำส่วนใหญ่มีการศึกษาต่ำกว่าประถมศึกษา จำนวน 231,134 คน คิดเป็นร้อยละ 38.30 ของผู้มีงานทำ รองลงมาเป็นผู้มีการศึกษาระดับประถมศึกษา จำนวน 137,873 คน (ร้อยละ 22.85), มัธยมศึกษาตอนต้น จำนวน 99,737 คน (ร้อยละ 16.53), มัธยมศึกษาตอนปลาย จำนวน 64,910 คน (ร้อยละ 10.76), มหาวิทยาลัย จำนวน 54,206 คน (ร้อยละ 8.98) และผู้ไม่มีการศึกษา จำนวน 15,637 คน (ร้อยละ 2.59) (ตารางภาคผนวกที่ 3)

แผนภูมิที่ 5 : แผนภูมิแสดงจำนวนของผู้มีงานทำ จำแนกตามระดับการศึกษาที่สำเร็จและเพศ ไตรมาส 1 ปี 2555

จำนวนผู้มีงานทำ จำแนกตามระดับการศึกษา ไตรมาสที่ 1 ปี 2555

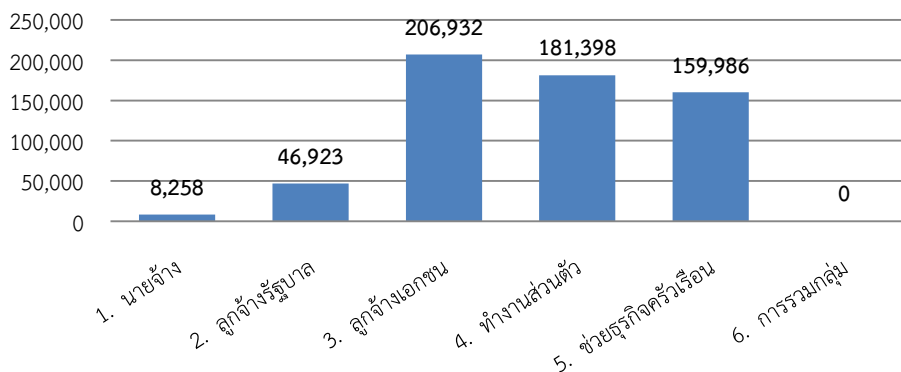


ที่มา : ข้อมูลการสำรวจภาวะการทำงานของประชากรจังหวัดเพชรบูรณ์ ไตรมาส 1 ปี 2555 (มกราคม - มีนาคม 2555) สำนักงานสถิติจังหวัดเพชรบูรณ์

ในด้านสถานภาพการทำงานของผู้มีงานทำ พบว่าส่วนใหญ่ เป็นลูกจ้างเอกชน มีอัตราร้อยละ 34.29 ของผู้มีงานทำ (206,932 คน) รองลงมาเป็นการ ทำงานส่วนตัว มีอัตราร้อยละ 30.06 (181,398 คน), ช่วยธุรกิจครัวเรือน ร้อยละ 26.51 (159,986 คน) ตามลำดับ ส่วนผู้มีงานทำที่มีสถานภาพเป็นลูกจ้างรัฐบาล มีเพียง ร้อยละ 7.78 (46,923 คน) และผู้มีงานทำที่เป็นนายจ้าง มีร้อยละ 1.37 (8,258 คน) (ตารางภาคผนวกที่ 4)

แผนภูมิที่ 6 : แผนภูมิแสดงจำนวนผู้มีงานทำจำแนกตามสถานภาพการทำงานและเพศ ไตรมาส 1 ปี 2555

จำนวนผู้มีงานทำ จำแนกตามสถานภาพการทำงาน และเพศ ไตรมาสที่ 1 ปี 2555



ที่มา : ข้อมูลการสำรวจภาวะการทำงานของประชากรจังหวัดเพชรบูรณ์ ไตรมาส 1 ปี 2555 (มกราคม - มีนาคม 2555)

การส่งเสริมการมีงานทำ

การจัดหางานในประเทศ

ภารกิจส่งเสริมให้ประชาชนมีงานทำเป็นภารกิจหลักของกระทรวงแรงงานซึ่งดำเนินการโดยสำนักงานจัดหางานจังหวัดเพชรบูรณ์ การส่งเสริมการมีงานทำในรูปแบบการจัดหางาน มีทั้งการหางานในประเทศและต่างประเทศ การจัดหางานในจังหวัดเพชรบูรณ์ ในช่วงไตรมาสที่ 2 (เมษายน – มิถุนายน 2555) มีตำแหน่งงานว่างที่แจ้งผ่านสำนักงานจัดหางานจังหวัดเพชรบูรณ์ จำนวน 1,408 อัตรา ในส่วนของผู้ลงทะเบียนสมัครงานไตรมาสนี้ มีจำนวน 1,577 คน ขณะที่ได้รับการบรรจุงานในไตรมาสนี้มีจำนวน 1,224 คน

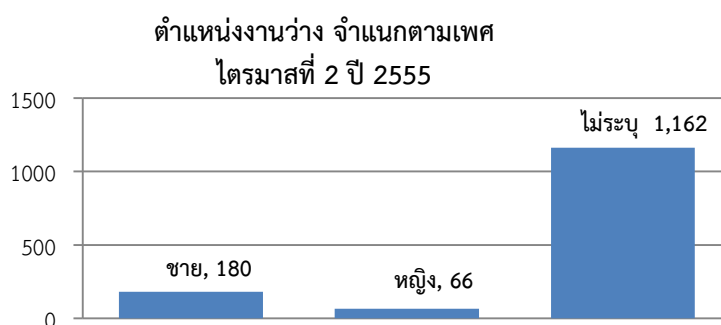
ตารางที่ 6 : จำนวนตำแหน่งงานว่าง/ผู้สมัครงานและการบรรจุงานจังหวัดเพชรบูรณ์ จำแนกตามเพศ ไตรมาส 2 (เมษายน – มิถุนายน 2555)

ตำแหน่งงานว่าง (อัตรา)				ผู้ลงทะเบียนสมัครงาน			บรรจุงาน (คน)		
ชาย	หญิง	ไม่ระบุ	รวม	ชาย	หญิง	รวม	ชาย	หญิง	รวม
180	66	1,162	1,408	869	708	1,577	693	531	1,224

ที่มา : สำนักงานจัดหางานจังหวัดเพชรบูรณ์

สำหรับตำแหน่งงานว่างไตรมาส 2 (เมษายน – มิถุนายน 2555) นี้ ไม่ระบุเพศ 1,162 อัตรา (ร้อยละ 82.53) การที่ตำแหน่งงานไม่ได้ระบุเพศ แสดงให้เห็นว่าสถานประกอบการหรือนายจ้างพิจารณาว่างานโดยทั่วไปไม่ว่าชายหรือหญิงก็สามารถทำงานได้เช่นกัน หรือไม่มีความแตกต่างเรื่องเพศ ในอีกประการหนึ่ง นายจ้างพิจารณาว่าการไม่ระบุเพศจะมีผลดีในด้านโอกาสการคัดเลือกมากกว่าการระบุเพศ (ตามตารางที่ 6)

แผนภูมิที่ 7 : แผนภูมิแสดงจำนวนตำแหน่งงานว่าง จำแนกตามเพศ ไตรมาสที่ 2 ปี 2555

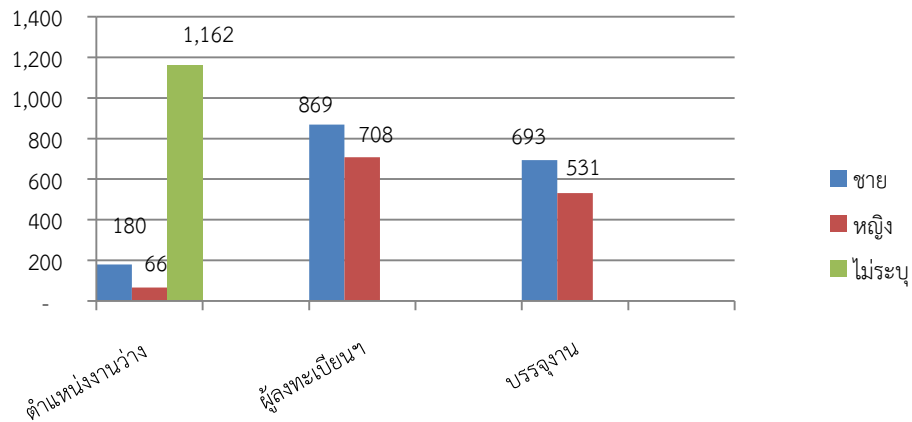


ที่มา : สำนักงานจัดหางานจังหวัดเพชรบูรณ์ ข้อมูล ณ มิถุนายน 2555

เมื่อพิจารณาถึงจำนวนผู้มาลงทะเบียนสมัครงานในไตรมาสนี้พบว่ามีจำนวนทั้งสิ้น 1,577 คน เป็นชาย 869 คน คิดเป็นร้อยละ 55.10 และเป็นหญิง 708 คน คิดเป็นร้อยละ 44.90 และการบรรจุงานมีผู้ได้รับการบรรจุงานทั้งสิ้น 1,224 คน โดยสัดส่วนของเพศชายจะได้รับการบรรจุมากกว่าเพศหญิงกล่าวคือ ผู้บรรจุงานที่เป็นเพศชาย มีร้อยละ 56.61 (693 คน) ขณะที่เพศหญิงมีสัดส่วนร้อยละ 43.38 (531 คน) (ตามตารางที่ 6)

แผนภูมิที่ 8 : แผนภูมิแสดงจำนวนตำแหน่งงานว่าง/ผู้สมัครงานและการบรรจุงาน ไตรมาส 2 ปี 2555

ตำแหน่งงานว่าง / ผู้ลงทะเบียนสมัครงาน / การบรรจุงานจำแนกตามเพศ ไตรมาส 2 ปี 2555

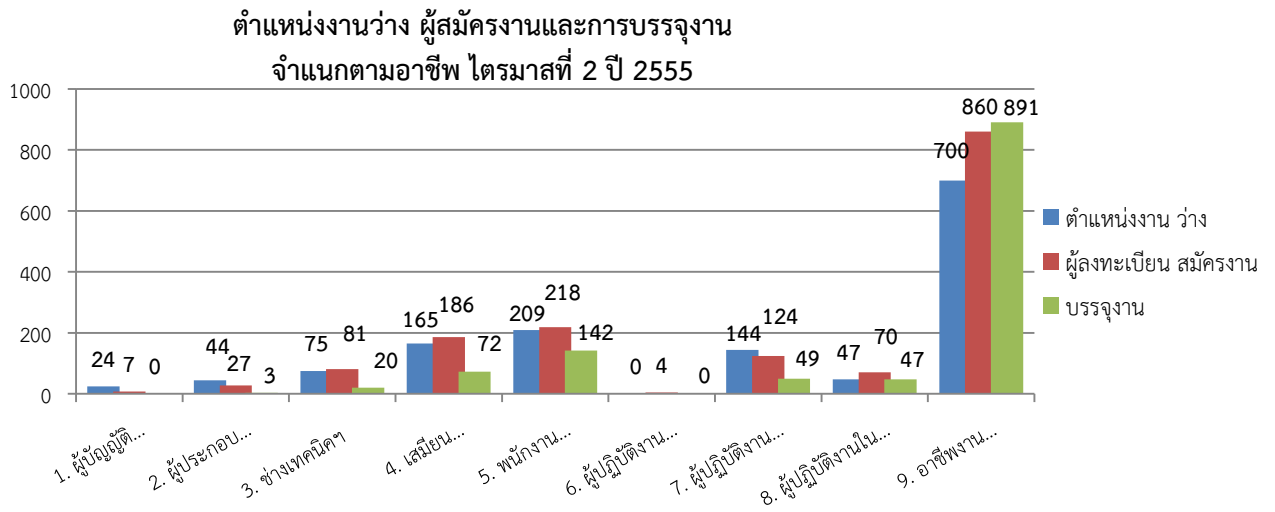


ที่มา : สำนักงานจัดหางานจังหวัดเพชรบูรณ์

ตำแหน่งงานว่างจำแนกตามอาชีพพบว่าอาชีพที่มีตำแหน่งงานว่างสูงสุด 5 อันดับแรก คือ อาชีพงานพื้นฐาน จำนวน 700 อัตรา คิดเป็นร้อยละ 49.72 ของตำแหน่งว่างทั้งหมด รองลงมาพนักงานบริการ พนักงานขายในร้านค้าและตลาด จำนวน 209 อัตรา (ร้อยละ 14.84), เสมียนและเจ้าหน้าที่ จำนวน 165 อัตรา (ร้อยละ 11.72), ผู้ปฏิบัติงานโดยใช้ฝีมือในธุรกิจต่างๆ จำนวน 144 อัตรา (ร้อยละ 10.23) และช่างเทคนิคและผู้ปฏิบัติงานที่เกี่ยวข้อง จำนวน 75 อัตรา (ร้อยละ 5.33) สำหรับอาชีพที่มีผู้ลงทะเบียนสมัครงานสูงสุด คือ อาชีพงานพื้นฐาน จำนวน 860 คน คิดเป็นร้อยละ 54.53 ของผู้สมัครงานทั้งหมด รองลงมาคือ พนักงานบริการ พนักงานขายในร้านค้าและตลาด จำนวน 218 คน (ร้อยละ 13.82), เสมียน เจ้าหน้าที่ จำนวน 186 (ร้อยละ 11.79), ผู้ปฏิบัติงานธุรกิจต่าง ๆ จำนวน 124 คน (ร้อยละ 7.86) และช่างเทคนิคและผู้ปฏิบัติงานที่เกี่ยวข้อง จำนวน 81 คน (ร้อยละ 5.14) ในส่วนของการบรรจุงานอาชีพงานพื้นฐานมีการบรรจุงานสูงสุด จำนวน 891 คน (ร้อยละ 72.79) รองลงมาคือ พนักงานบริการ พนักงานขายในร้านค้าและตลาด จำนวน 142 คน (ร้อยละ 11.60), เสมียน เจ้าหน้าที่ จำนวน 72 คน (ร้อยละ 5.88), ผู้ปฏิบัติงานในโรงงานโดยใช้ฝีมือในธุรกิจต่าง ๆ จำนวน 49 คน (ร้อยละ 4.00) และ ผู้ปฏิบัติงานในโรงงาน ควบคุมเครื่องจักรมี จำนวน 47 คน (ร้อยละ 3.84)

แสดงให้เห็นว่าการบรรจุงานสอดคล้องกับความต้องการของสถานประกอบการและผู้สมัครงาน ซึ่งมีความต้องการแรงงานกลุ่มอาชีพพื้นฐาน (ตารางภาคผนวกที่ 6)

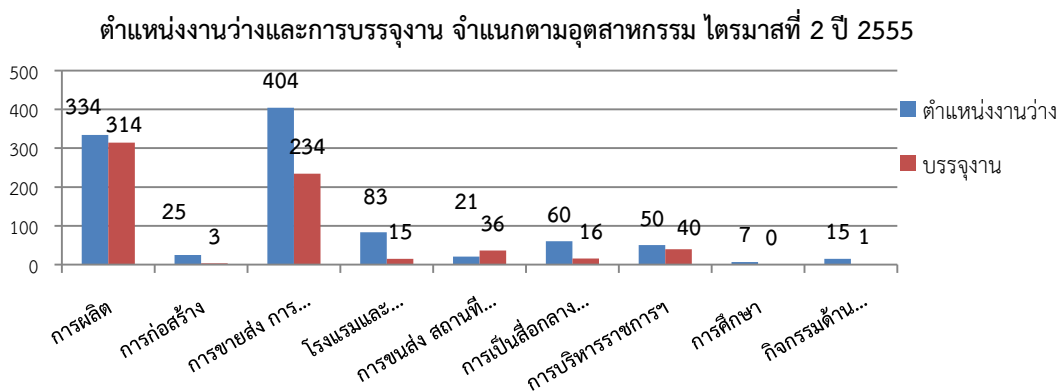
แผนภูมิที่ 10 : แผนภูมิแสดงตำแหน่งงานว่าง ผู้สมัครงาน การบรรจุงาน จำแนกตามอาชีพ ไตรมาส 2 ปี 2555



ที่มา : สำนักงานจัดหางานจังหวัดเพชรบูรณ์

ตำแหน่งงานว่างจำแนกตามประเภทอุตสาหกรรมพบว่า อุตสาหกรรม รวมนอกภาคเกษตร ที่มีตำแหน่งงานว่างสูงสุดในไตรมาส 2 ปี 2555 คือ 1) การขายส่ง ขายปลีก การซ่อมแซมยานยนต์ รถจักรยานยนต์ ของใช้ส่วนบุคคล และของใช้ในครัวเรือน จำนวน 404 อัตรา (ร้อยละ 40.44), 2) การผลิต จำนวน 334 อัตรา (ร้อยละ 33.43), 3) โรงแรมและภัตตาคาร จำนวน 83 อัตรา (ร้อยละ 8.31), 4) การเป็นสื่อกลางทางการเงิน จำนวน 60 อัตรา (ร้อยละ 6.01), 5) การบริหารราชการ และป้องกันประเทศ รวมทั้งการประกันสังคมภาคบังคับ จำนวน 50 อัตรา (ร้อยละ 5.01) และอุตสาหกรรม รวมนอกภาคเกษตร ที่บรรจุงานได้สูงสุด คือ การผลิต จำนวน 314 คน (ร้อยละ 47.65) รองลงมาคือ การขายส่ง ขายปลีก การซ่อมแซมยานยนต์ รถจักรยานยนต์ของใช้ส่วนบุคคล และของใช้ในครัวเรือน จำนวน 234 คน (ร้อยละ 35.51), การบริหารราชการ และป้องกันประเทศ รวมทั้งการประกันสังคมภาคบังคับ จำนวน 40 คน (ร้อยละ 6.07), การขนส่ง สถานที่เก็บสินค้า และการคมนาคม จำนวน 36 คน (ร้อยละ 5.46), 5) การเป็นสื่อกลางทางการเงิน จำนวน 16 คน (ร้อยละ 2.43) (ตารางภาคผนวกที่ 7)

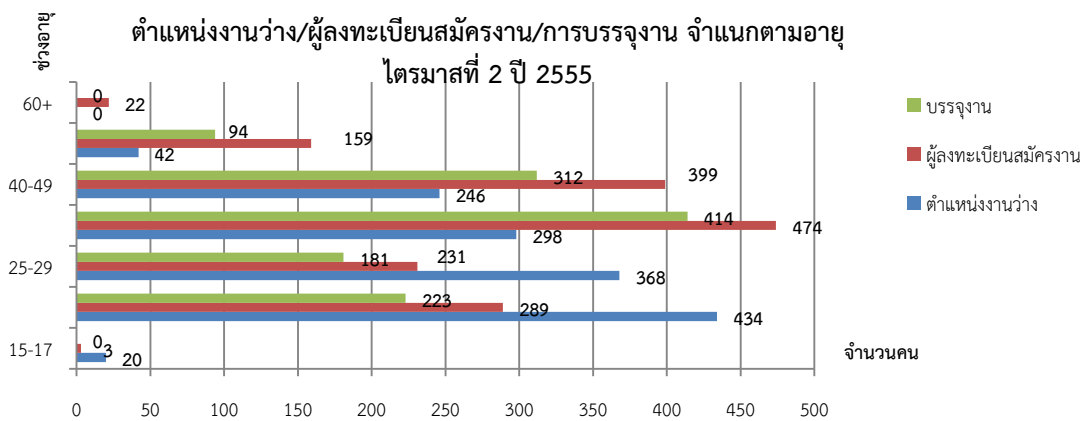
แผนภูมิที่ 11 : แผนภูมิแสดงตำแหน่งงานว่างและการบรรจุงานจำแนกตามประเภทอุตสาหกรรม ไตรมาสที่ 2 ปี 2555



ที่มา : สำนักงานจัดหางานจังหวัดเพชรบูรณ์

สำหรับช่วงอายุของแรงงานที่เป็นที่ต้องการของตลาดแรงงาน ส่วนใหญ่จะมี ช่วงอายุระหว่าง 18-49 ปี โดยที่ช่วงอายุ 18-24 ปี ต้องการสูงสุด 434 อัตรา (ร้อยละ 30.82) รองลงมาคือ ช่วงอายุ 25-29 ปี จำนวน 368 อัตรา (ร้อยละ 26.14) ช่วงอายุ 30-39 ปี จำนวน 298 อัตรา (ร้อยละ 21.16) ช่วงอายุ 40-49 ปี จำนวน 246 อัตรา (ร้อยละ 17.47) ช่วงอายุ 50-59 ปี จำนวน 42 อัตรา (ร้อยละ 2.99) ขณะเดียวกันผู้สมัครงานส่วนใหญ่จะมีอายุระหว่าง 30-39 ปี มีจำนวน 474 คน (ร้อยละ 30.06) รองลงมาเป็นผู้สมัครงานที่มีช่วงอายุ 40-49 มีจำนวน 399 คน (ร้อยละ 25.30) , ช่วงอายุ 18-24 มีจำนวน 289 คน (ร้อยละ 18.33), ช่วงอายุ 25-29 มีจำนวน 231 คน (ร้อยละ 14.65) และช่วงอายุ 50-59 มีจำนวน 159 คน (ร้อยละ 10.08) ในการบรรจุงานผู้มีช่วงอายุ 30-39 ปี ได้รับการบรรจุงานสูงสุด จำนวน 414 คน (ร้อยละ 33.82) รองลงมาคือช่วงอายุ 40-49 ปี จำนวน 312 คน (ร้อยละ 25.49), ช่วงอายุ 18-24 จำนวน 223 คน (ร้อยละ 18.22), ช่วงอายุ 25-29 ปี จำนวน 181 คน (ร้อยละ 14.79), ช่วงอายุ 50-59 ปี จำนวน 94 คน (ร้อยละ 7.68) (ตารางภาคผนวกที่ 8)

แผนภูมิที่ 12 : แผนภูมิแสดงตำแหน่งงานว่าง/ผู้ลงทะเบียนสมัครงาน/การบรรจุงาน จำแนกตามอายุ ไตรมาสที่ 2 ปี 2555



ที่มา : สำนักงานจัดหางานจังหวัดเพชรบูรณ์

แรงงานต่างด้าว

แรงงานต่างด้าว ของจังหวัดเพชรบูรณ์ มีจำนวนทั้งสิ้น 5,135 คน แบ่งเป็น 1) แรงงานต่างด้าวที่เข้ามาทำงานอย่างถูกกฎหมาย จำนวน 1,774 คน ร้อยละ 34.55 โดยเป็นแรงงานต่างด้าว ตามมาตรา 9 จำนวน 1,753 คน ร้อยละ 98.82 เป็นแรงงานต่างด้าว นำเข้าตามมาตรา 11 จำนวน 3 คน ร้อยละ 0.17 และชนกลุ่มน้อย จำนวน 18 คน ร้อยละ 1.01 2) แรงงานต่างด้าวหลบหนีเข้าเมือง มาตรา 13 จำนวน 3,361 คน ร้อยละ 65.45 โดยแยกเป็นสัญชาติพม่า จำนวน 2,857 คน ร้อยละ 85.54 สัญชาติลาว จำนวน 341 คน ร้อยละ 10.15 สัญชาติกัมพูชา จำนวน 163 คน ร้อยละ 4.85 (ตามตารางที่ 7)

โดยอาชีพที่แรงงานต่างด้าวถูกกฎหมายเข้ามาทำงานมากที่สุดคือ แรงงานด้านการผลิต จำนวน 2,798 คน คิดเป็นร้อยละ (89.14) (ตารางภาคผนวก9)

ถ้าพิจารณาแยกตามสัญชาติจะพบว่าแรงงานต่างด้าว (ยกเว้นประเภทตลอดชีพ) ที่เข้ามาทำงานในจังหวัดเพชรบูรณ์มากที่สุด ได้แก่ มีสัญชาติ พม่ามากที่สุด คือมีจำนวน 2,879 คน คิดเป็นร้อยละ 91.72 รองลงมาเป็นสัญชาติอื่นๆ จำนวน 137 คน คิดเป็นร้อยละ 4.36

ตารางที่ 7 : จำนวนแรงงานต่างด้าว จำแนกตามประเภทแรงงานต่างด้าว ไตรมาสที่ 2 ปี 2555

ประเภทแรงงานต่างด้าว ถูกกฎหมาย	จำนวน (คน)
1. ประเภทแรงงานต่างด้าว ถูกกฎหมาย รวม	1,774
1.1 แรงงานต่างด้าว มาตรา 9	1,753
- ต่างด้าวชั่วคราว (ทั่วไป)	124
- ต่างด้าวที่ผ่านการพิสูจน์สัญชาติ	1,629
โดยแยกเป็น พม่า	1,520
ลาว	95
กัมพูชา	14
1.2 แรงงานต่างด้าว นำเข้าตามมาตรา 11 รวม	3
- ต่างด้าวชั่วคราว MOU	3
1.3 คนต่างด้าว ตามมาตรา 12 รวม	0
- ส่งเสริมการลงทุน (BOI)	0
1.4 ชนกลุ่มน้อย	18
2. ประเภทแรงงานต่างด้าวหลบหนีเข้าเมือง มาตรา 13	3,361
โดยแยกเป็น พม่า	2,857
ลาว	341
กัมพูชา	163
รวมแรงงานต่างด้าวทั้งสองประเภท	5,135

ที่มา : สำนักงานจัดหางานจังหวัดเพชรบูรณ์

การส่งเสริมการมีงานทำ

สำนักงานจัดหางานจังหวัดเพชรบูรณ์ได้รวบรวมกิจกรรมที่ดำเนินการส่งเสริมการมีงานทำ ไตรมาสที่ 2 (เมษายน - มิถุนายน 2555) จำแนกตามกิจกรรมที่ดำเนินการเพื่อส่งเสริมการมีงานทำ ดังนี้ ณะแนวอาชีพ จำนวน 3 ครั้ง ผู้ได้รับผลประโยชน์ จำนวน 1,149 คน เป็นชายจำนวน 538 คน หญิงจำนวน 611 คน ส่งเสริมการประกอบอาชีพอิสระ จำนวน 3 ครั้ง ผู้ได้รับประโยชน์ จำนวน 312 คน เป็นชายจำนวน 156 คน เป็นหญิง 156 คน ส่งเสริมการประกอบอาชีพเพื่อผู้สูงอายุ จำนวน 2 ครั้ง ผู้ได้รับประโยชน์ จำนวน 20 คน เป็นชาย จำนวน 15 คน เป็นหญิง 5 คน และประสานให้เกิดการรับงานไปทำที่บ้าน 1 ครั้ง ผู้ได้รับผลประโยชน์ จำนวน 10 คน เป็นหญิงจำนวน 10 คน (ตามตารางที่ 8)

ตารางที่ 8 : กิจกรรมที่ดำเนินการเพื่อส่งเสริมการมีงานทำในจังหวัดเพชรบูรณ์ จำแนกตามประเภทกิจกรรม ไตรมาส 2 ปี 2555 (เมษายน - มิถุนายน 2555)

กิจกรรมที่ดำเนินการ เพื่อส่งเสริมการมีงานทำ	จำนวนครั้งที่จัด กิจกรรม	ผู้ได้รับประโยชน์ (คน)		
		ชาย	หญิง	รวม
1. ณะแนวอาชีพ	3	538	611	1,149
2. มหกรรมอาชีพ	0	0	0	0
3. ส่งเสริมการประกอบอาชีพอิสระ	3	156	156	312
4. ส่งเสริมการประกอบอาชีพเพื่อผู้สูงอายุ	2	15	5	20
5. อบรมผู้รับงาน/ผู้นำกลุ่มรับงานไปทำที่บ้าน	0	0	0	0
6. ประสานให้เกิดการรับงานไปทำที่บ้าน	1	0	10	10
รวม	9	709	782	1,491

ที่มา : สำนักงานจัดหางานจังหวัดเพชรบูรณ์

การจัดหางานต่างประเทศ

แรงงานไทยที่ลงทะเบียนไปทำงานต่างประเทศในไตรมาส 2 ปี 2555 มีจำนวน 32 คน ซึ่งผู้จ้างความประสงค์ไปทำงานต่างประเทศส่วนใหญ่เป็นผู้มีการศึกษาระดับ มัธยมศึกษา จำนวน 15 คน คิดเป็นร้อยละ 46.88 รองลงมาคือระดับ ประถมศึกษา จำนวน 7 คน คิดเป็นร้อยละ 21.87 ของผู้จ้างความประสงค์ และ ปวช. ปวส. ปวท. อนุปริญญา จำนวน 3 คน ร้อยละ 9.38 ของผู้จ้างความประสงค์ ซึ่งข้อมูลดังกล่าวแสดงให้เห็นว่าแรงงานที่นิยมไปทำงานต่างประเทศจะเป็นแรงงานเพื่อพัฒนาฝีมือ ซึ่งตำแหน่งงานว่างที่นายจ้างในต่างประเทศต้องการ จะเป็นตำแหน่งประเภทที่ใช้แรงงานเป็นหลัก เนื่องมาจากประเทศเหล่านั้นขาดแคลนแรงงานดังกล่าว สำหรับผู้ที่จ้างความประสงค์ฯ ที่มีการศึกษาระดับ ปริญญาตรี มีจำนวน 7 คน (ร้อยละ 21.87) ซึ่งเหตุที่แรงงานที่มีระดับการศึกษาสูง และมีฝีมือไม่นิยมไปทำงานเพราะเป็นการไปทำงานต่ำกว่าระดับการศึกษาและมีรายได้พอๆ กับทำงานในประเทศ (ตารางภาคผนวก 10)

แผนภูมิที่ 13 : แผนภูมิแรงงานไทยที่ลงทะเบียนจ้างความประสงค์เดินทางไปทำงานต่างประเทศ จำแนกตามระดับการศึกษาไตรมาส 2 ปี 2555



ที่มา : สำนักงานจัดหางานจังหวัดเพชรบูรณ์

ในส่วนของการขออนุมัติเดินทางไปทำงานต่างประเทศไตรมาสที่ 2 ปี 2555 มีจำนวน 144 คน โดยวิธีการเดินทางแบบ Re-Entry จำนวน 120 คน (ร้อยละ 83.33) และวิธีเดินทางด้วยตนเอง จำนวน 24 คน (ร้อยละ 16.67) โดยภูมิภาคที่ขออนุญาตไปทำงานส่วนใหญ่เป็นภูมิภาคเอเชีย จำนวน 83 คน คิดเป็นร้อยละ 70.34 ตะวันออกกลาง ร้อยละ 13.56 (16 คน), แอฟริกา ร้อยละ 1.70 (2 คน) และภูมิภาคอื่นๆ ร้อยละ 14.40 (17 คน) (ตามตารางที่ 9)

ตารางที่ 9 : จำนวนแรงงานไทยในจังหวัดเพชรบูรณ์ ที่ขออนุมัติเดินทางไปทำงานต่างประเทศ จำแนกตามภูมิภาคที่ไปทำงานไตรมาสที่ 2 (เมษายน – มิถุนายน 2555)

ภูมิภาคที่ไปทำงาน	จำนวน (คน)	ร้อยละ
เอเชีย	83	70.34
ตะวันออกกลาง	16	13.56
แอฟริกา	2	1.70
ภูมิภาคอื่นๆ	17	14.40
รวม	118	100.00

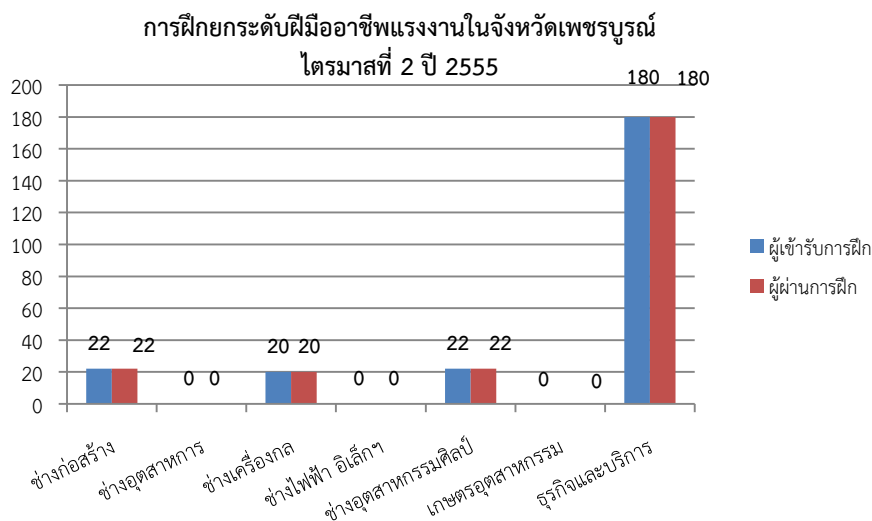
ที่มา : สำนักงานจัดหางานจังหวัดเพชรบูรณ์

การพัฒนาศักยภาพแรงงาน

ในรอบไตรมาส 2 ปี 2555 (เดือนเมษายน – มิถุนายน 2555) ศูนย์พัฒนาฝีมือแรงงานจังหวัดเพชรบูรณ์ ได้ดำเนินการฝึกอบรมพัฒนาให้ผู้ใช้งานแรงงานได้แก่การฝึกยกระดับฝีมือแรงงาน ฝึกเสริมทักษะฝีมือแรงงาน และการทดสอบมาตรฐานฝีมือแรงงาน เพื่อเพิ่มศักยภาพฝีมือแรงงานไทยให้มีมาตรฐานฝีมือทัดเทียมประเทศต่าง ๆ ขณะเดียวกันเป็นการพัฒนาทักษะให้สอดคล้องกับความต้องการของตลาดแรงงาน เป็นการสร้างมาตรฐานฝีมือแรงงานซึ่งเป็นข้อกำหนดทางวิชาการที่ใช้เป็นหลักเกณฑ์วัดระดับความรู้ ความสามารถและทัศนคติ ในการทำงานของผู้ประกอบอาชีพในสาขาต่างๆ ซึ่งมาตรฐานฝีมือแบ่งเป็น 3 ระดับ คือ ระดับแรกเป็นผู้มีฝีมือและความรู้พื้นฐานในการทำงาน ปฏิบัติงานภายใต้คำสั่งคำแนะนำของหัวหน้างาน ระดับที่สองเป็นผู้ที่มีฝีมือระดับกลาง มีความรู้ ความสามารถให้คำแนะนำผู้บังคับบัญชาได้ และระดับที่สามเป็นผู้ที่มีฝีมือระดับสูง สามารถวิเคราะห์ วินิจฉัย ตัดสินใจแก้ไขปัญหาความรู้และทักษะมาประยุกต์ใช้กับเทคโนโลยีใหม่ได้ โดยผู้ผ่านการทดสอบฝีมือแรงงานจะได้รับอัตราค่าจ้างตามมาตรฐานฝีมือแรงงานตามสาขาอาชีพ และระดับที่ผ่านการทดสอบฝีมือแรงงาน

ไตรมาส 2 ปี 2555 ข้อมูล พบว่ามี ผู้ขอเข้ารับ การฝึกยกระดับฝีมือแรงงานทั้งสิ้น 244 คน พิจารณากลุ่มอาชีพที่ฝึก พบว่า ธุรกิจและบริการ มีผู้เข้ารับการฝึกสูงสุด คือร้อยละ 73.77 (180 คน) รองลงมาคือ ช่างก่อสร้างและช่างอุตสาหกรรมศิลป์ มีจำนวน 22 คนเท่ากัน คิดเป็นร้อยละ 9.02 ทั้งนี้ ผู้ผ่านการฝึกยกระดับฝีมือแรงงาน มีจำนวน 244 คน คิดเป็นร้อยละ 100.00 ของผู้เข้ารับการฝึก ยกกระดับฝีมือแรงงานทั้งหมด (ตารางภาคผนวกที่ 11)

แผนภูมิที่ 14 : แผนภูมิแสดงการฝึกยกระดับฝีมือแรงงาน ไตรมาส 2 ปี 2555

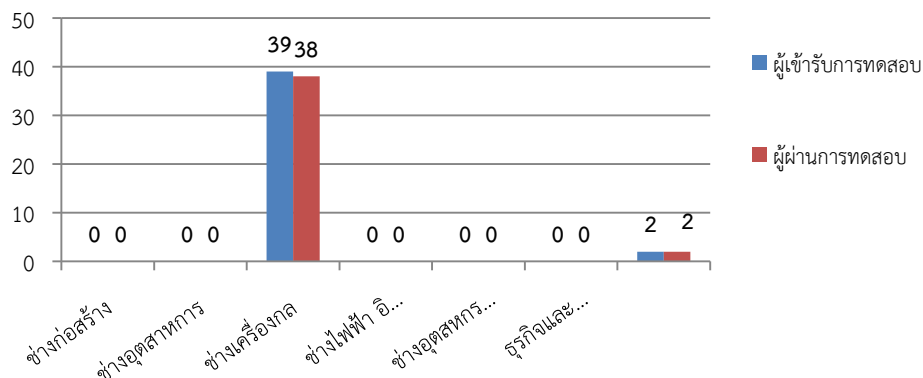


ที่มา : ศูนย์พัฒนาฝีมือแรงงานจังหวัดเพชรบูรณ์

ส่วนการทดสอบมาตรฐานฝีมือแรงงานในไตรมาส 2 นี้พบว่า การทดสอบมาตรฐานฝีมือแรงงาน มีจำนวนทั้งสิ้น 41 คน กลุ่มอาชีพที่มีผู้เข้ารับการทดสอบมากที่สุดคือ ช่างเครื่องกล มีจำนวน 39 คน คิดเป็นร้อยละ 95.12 รองลงมาคือ ธุรกิจและบริการ จำนวน 2 คน คิดเป็นร้อยละ 4.88 ในส่วนผู้เข้ารับการทดสอบมาตรฐานฝีมือแรงงานพบว่าผู้ผ่านการทดสอบ จำนวน 40 คน คิดเป็นร้อยละ 97.56 ของผู้เข้ารับการทดสอบ มาตรฐานฝีมือแรงงานทั้งหมด (ตารางภาคผนวกที่ 12)

แผนภูมิที่ 15 : แผนภูมิแสดงการทดสอบมาตรฐานฝีมือแรงงาน ไตรมาส 2 ปี 2555

การฝึกเตรียมเข้าทำงานในจังหวัดเพชรบูรณ์ ไตรมาสที่ 2 ปี 2555

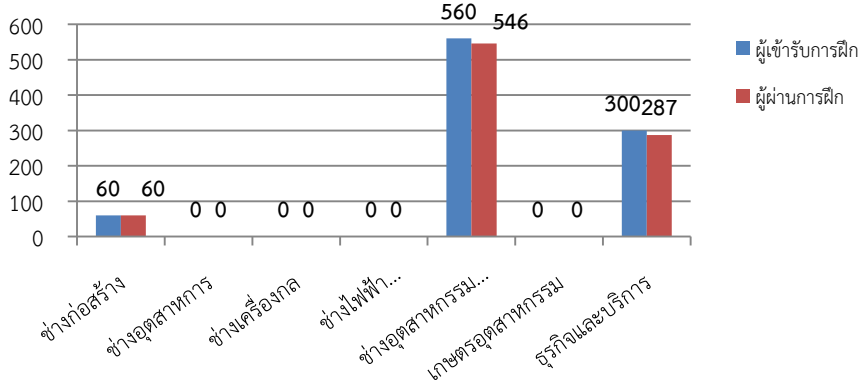


ที่มา : ศูนย์พัฒนาฝีมือแรงงานจังหวัดเพชรบูรณ์

การฝึกเสริมทักษะฝีมือแรงงาน ไตรมาสที่ 2 นี้พบว่า ผู้เข้ารับการฝึกอาชีพ มีจำนวนทั้งสิ้น 920 คน กลุ่มอาชีพที่มีผู้เข้ารับการฝึกมากที่สุด คือ ช่างอุตสาหกรรมศิลป์ มีจำนวน 560 คน คิดเป็นร้อยละ 60.87 รองลงมาคือ ธุรกิจและบริการ มีจำนวน 300 คน คิดเป็นร้อยละ 32.61 ในส่วนผู้เข้ารับการฝึกอาชีพเสริมฝีมือแรงงาน พบว่าผ่านการฝึกทั้งสิ้น 893 คน คิดเป็นร้อยละ 97.07 ของผู้เข้ารับการฝึกเสริมทักษะทั้งหมด (ตารางภาคผนวกที่ 13)

แผนภูมิที่ 16 : แผนภูมิแสดงการฝึกอาชีพเสริมฝีมือแรงงานในจังหวัดเพชรบูรณ์ ไตรมาสที่ 2 ปี 2555

การฝึกอาชีพเสริมฝีมือแรงงานในจังหวัดเพชรบูรณ์ ไตรมาส 2 ปี 2555



ที่มา : ศูนย์พัฒนาฝีมือแรงงานจังหวัดเพชรบูรณ์

การฝึกเตรียมเข้าทำงาน ไตรมาสที่ 2 นี้พบว่า อยู่ระหว่างการฝึก มีจำนวนทั้งสิ้น 18คน กลุ่มอาชีพที่มีผู้เข้ารับการฝึกมากที่สุด คือ ช่างไฟฟ้าและอิเล็กทรอนิกส์ คอมพิวเตอร์ มีจำนวน 8 คน รองลงมาคือ ช่างเครื่องกล มีจำนวน 7 คน ในส่วนผู้เข้ารับการฝึกเตรียมเข้าทำงาน พบว่าผ่านการฝึกทั้งสิ้น 21 คน (ตารางภาคผนวกที่ 14)

หมายเหตุ : การฝึกเตรียมเข้าทำงานเป็นการแจ้งเข้าฝึกช่วงไตรมาส 1 และอยู่ระหว่างการฝึกช่วงไตรมาส 2 จึงทำให้จำนวนผู้ผ่านการฝึกมีมากกว่าผู้เข้ารับการฝึก

การคุ้มครองแรงงานและสวัสดิการ

กระทรวงแรงงานนอกจากจะมีภารกิจด้านการส่งเสริมการมีงานทำ การพัฒนาฝีมือแรงงานเพื่อยกระดับฝีมือให้เป็นที่ยอมรับของตลาดแรงงาน และทัดเทียมมาตรฐานสากลแล้วอีกภารกิจหนึ่งที่เกิดขึ้นต่อเนื่องภายหลังการส่งเสริมให้คนมีงานทำแล้ว คือ ภารกิจด้านการคุ้มครองลูกจ้าง นายจ้าง ให้ได้รับความเป็นธรรมในการจ้างงาน โดยสำนักงานสวัสดิการและคุ้มครองแรงงานจังหวัดเพชรบูรณ์ หน่วยงานในสังกัดกระทรวงแรงงาน เป็นหน่วยงานที่มีบทบาทในการคุ้มครองผู้ใช้แรงงานให้ได้รับความเป็นธรรมจากการจ้างงาน ภายใต้พระราชบัญญัติคุ้มครองแรงงาน พ.ศ. 2541 เพื่อไม่ให้ถูกเอารัดเอาเปรียบจากนายจ้าง โดยมีจุดมุ่งหมาย ให้แรงงานมีคุณภาพชีวิตที่ดีขึ้น ขณะเดียวกันก็ต้องผดุงไว้ซึ่งความยุติธรรมกับฝ่ายนายจ้าง กล่าวคือ ไม่โอนเอียงไปด้านใดด้านหนึ่ง ทั้งนี้ โดยมีมาตรการที่จะช่วยให้ผู้ใช้แรงงานได้รับรายได้และสวัสดิการที่เป็นธรรมเพียงพอต่อการดำรงชีวิต

การตรวจแรงงาน

ในไตรมาส 2 ปี 2555 (เมษายน – มิถุนายน 2555) สำนักงานสวัสดิการและคุ้มครองแรงงานจังหวัดเพชรบูรณ์ ได้ดำเนินการตรวจแรงงาน ทั้งสิ้น 78 แห่ง มีลูกจ้างที่ผ่านการตรวจหรือได้รับการคุ้มครอง รวม 1,275 คน จำแนกเป็นชาย 718 คน (ร้อยละ 56.31) หญิง 557 คน (ร้อยละ 43.69) ซึ่งสถานประกอบการที่ตรวจสอบส่วนใหญ่เป็นสถานประกอบการขนาด 1- 9 คน คือมีจำนวนทั้งสิ้น 47 แห่ง (ร้อยละ 60.26 ของสถานประกอบการที่ผ่านการตรวจ) รองลงมาเป็นสถานประกอบการขนาด 20-49 คน จำนวน 13 แห่ง (ร้อยละ 16.67), 10-19 คน จำนวน 12 แห่ง (ร้อยละ 15.38), สำหรับสถานประกอบการ ขนาด 50-99 คน มีจำนวน 6 แห่ง (ร้อยละ 7.69) (ตามตารางที่ 10)

ตารางที่ 10 : การตรวจแรงงานในจังหวัดเพชรบูรณ์ จำแนกตามขนาดสถานประกอบการ ไตรมาสที่ 2 ปี 2555

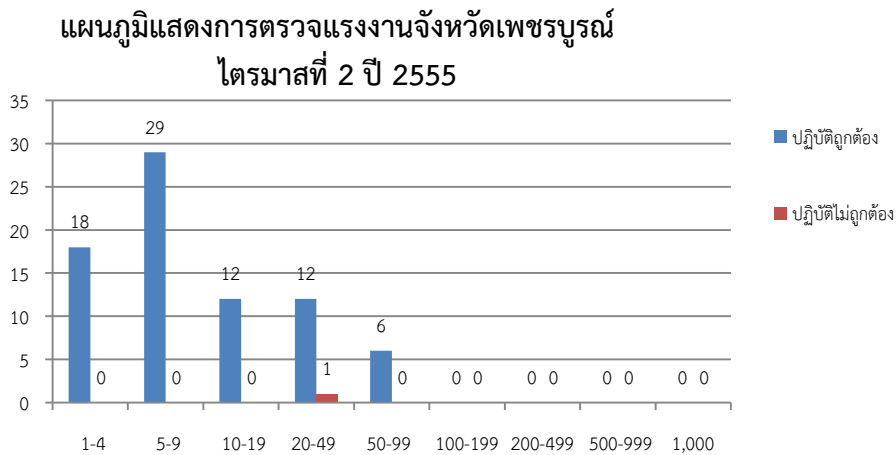
สถานประกอบการ/ลูกจ้างที่ผ่านการตรวจ ขนาดสถานประกอบการ	ไตรมาส 2 ปี 2555				
	สปก. (แห่ง)	ลูกจ้าง (คน)	ปฏิบัติ ถูกต้อง	ปฏิบัติไม่ ถูกต้อง	แนะนำ
1-4 คน	18	48	18	0	0
5-9 คน	29	209	29	0	0
10-19 คน	12	149	12	0	0
20-49 คน	13	403	12	1	1
50-99 คน	6	466	6	0	0
100-199 คน	0	0	0	0	0
200-499 คน	0	0	0	0	0
500-999 คน	0	0	0	0	0
1,000 คน ขึ้นไป	0	0	0	0	0
รวม	78	1,275	77	1	1

ที่มา : สำนักงานสวัสดิการและคุ้มครองแรงงาน

อัตราการปฏิบัติถูกต้องตามกฎหมาย

ผลการตรวจแรงงานพบว่าสถานประกอบการ ที่ผ่านการตรวจ จำนวน 78 แห่ง ปฏิบัติถูกต้องตามกฎหมาย ร้อยละ 98.72 (จำนวน 77 แห่ง) ปฏิบัติไม่ถูกต้องตามกฎหมาย ร้อยละ 1.28 (จำนวน 1 แห่ง) และได้ให้คำแนะนำสถานประกอบการที่ปฏิบัติไม่ถูกต้องตามกฎหมาย

แผนภูมิที่ 17 : แผนภูมิแสดงการตรวจแรงงานในจังหวัดเพชรบูรณ์ ไตรมาส 2 ปี 2555



ที่มา : สำนักงานสวัสดิการและคุ้มครองแรงงาน

การตรวจความปลอดภัยในการทำงาน

สำหรับการตรวจความปลอดภัยในการทำงาน ซึ่งเป็นเครื่องมือในการคุ้มครองดูแลความปลอดภัย อาชีวอนามัย และสภาพแวดล้อมในการทำงานของลูกจ้างแล้ว ยังเป็นอีกมาตรการหนึ่งที่สำคัญที่ดำเนินการเพื่อกระตุ้น ส่งเสริมให้เจ้าของสถานประกอบการเห็นความสำคัญ และตระหนักถึงเรื่องความปลอดภัยในการทำงาน เพราะ หากการทำงานมีความปลอดภัย ย่อมส่งผลถึงคุณภาพชีวิตที่ดีของผู้ใช้แรงงานตามมา เมื่อคนงานมีคุณภาพชีวิตที่ดีจะทำงานอย่างมีความสุข และจะส่งผลต่อผลผลิตที่เพิ่มสูงขึ้นของสถานประกอบการ อันนำไปสู่ผลกำไรนั่นเอง ในไตรมาสที่ 2 ปี 2555 ช่วงเดือนเมษายน – มิถุนายน สำนักงานสวัสดิการและคุ้มครองแรงงานจังหวัดเพชรบูรณ์ ได้ดำเนินการตรวจความปลอดภัยในสถานประกอบการทั้งสิ้น 49 แห่ง ลูกจ้างที่ผ่านการตรวจทั้งสิ้น 1,012 คน (ตามตารางที่ 11)

ตารางที่ 1 1 : การตรวจความปลอดภัยในการทำงานจังหวัดเพชรบูรณ์ จำแนกตามขนาดสถานประกอบการ ไตรมาส 2 ปี 2555

ขนาด สปก. (คน)	ไตรมาส 2 ปี 2555			
	สปก.ที่ผ่านการตรวจ (แห่ง)	ลูกจ้างที่ผ่านการตรวจ (คน)	สปก.ที่ปฏิบัติถูกต้อง (แห่ง)	สปก.ที่ปฏิบัติไม่ถูกต้อง (แห่ง)
1-4	10	36	10	0
5-9	10	75	9	1
10-19	13	171	13	0
20-49	11	361	11	0
50-99	5	369	5	0
100-299	0	0	0	0
300-499	0	0	0	0
500-999	0	0	0	0
1,000	0	0	0	0
รวม	49	1,012	48	1

ที่มา : สำนักงานสวัสดิการและคุ้มครองแรงงาน

ประเภทอุตสาหกรรมที่มีการตรวจความปลอดภัยสูงสุดในไตรมาส 2 ปี 2555 คือ ประเภทการขายส่ง การขายปลีก การซ่อมแซมยานยนต์ รถจักรยานยนต์ ของใช้ส่วนบุคคล และของใช้ในครัวเรือน จำนวน 22 แห่ง คิดเป็นร้อยละ 44.90 ของสถานประกอบการที่ตรวจทั้งหมด รองลงมา คือ ประเภทการผลิต จำนวน 12 แห่ง (ร้อยละ 24.49), เกษตรกรรม การล่าสัตว์ และการป่าไม้ และการก่อสร้าง จำนวน 4 แห่งเท่ากัน (ร้อยละ 8.16), การทำเหมืองแร่และเหมืองหิน จำนวน 3 แห่ง (ร้อยละ 6.12), โรงแรมและภัตตาคาร จำนวน 2 แห่ง (ร้อยละ 4.08), การขนส่ง การขายปลีก การซ่อมแซมยานยนต์ รถจักรยานยนต์ ของใช้ส่วนบุคคลและของใช้ในครัวเรือน และกิจกรรมด้านบริการชุมชน สังคมและการบริการส่วนบุคคลอื่น ๆ จำนวน 1 แห่งเท่ากัน (ร้อยละ 2.04) ซึ่งผลการตรวจพบว่า ร้อยละ 97.96 คือ จำนวน 48 แห่ง ปฏิบัติถูกต้องตามกฎหมายความปลอดภัย ส่วนที่ปฏิบัติไม่ถูกต้องตามกฎหมายความปลอดภัย จำนวน 1 แห่ง (ร้อยละ 2.04) และได้ให้คำแนะนำสถานประกอบการที่ปฏิบัติไม่ถูกต้องตามกฎหมาย (ตามตารางที่ 12)

ตารางที่ 12 : ประเภทอุตสาหกรรมที่มีผลการตรวจความปลอดภัยในการทำงาน ไตรมาสที่ 2 ปี 2555

ประเภทอุตสาหกรรม	สปก.ที่ผ่านการตรวจ	ลูกจ้างที่ผ่านการตรวจ(คน)	ผลการตรวจ		
			ถูกต้อง	ไม่ถูกต้อง	แนะนำ
1. เกษตรกรรม การล่าสัตว์ และการป่าไม้	4	213	4	0	0
2. การทำเหมืองแร่ และเหมืองหิน	3	70	3	0	0
3. การผลิต	12	262	12	0	0
4. การก่อสร้าง	4	79	4	0	0
5. การขายส่ง การขายปลีก การซ่อมแซมยานยนต์ รถจักรยานยนต์ ของใช้ส่วนบุคคลและของใช้ในครัวเรือน	22	281	22	0	0
6. โรงแรมและภัตตาคาร	2	8	1	1	1
7. การขนส่ง สถานที่เก็บสินค้า และการคมนาคม	1	78	1	0	0
8. กิจกรรมด้านบริการชุมชน สังคม และการบริการส่วนบุคคลอื่น ๆ	1	21	1	0	0
รวม	49	1,012	48	1	1

ที่มา : สำนักงานสวัสดิการและคุ้มครองแรงงาน

ตารางการส่งเสริมการจัดสวัสดิการแรงงานจำแนกกิจกรรมที่ส่งเสริม ไตรมาสที่ 2 ปี 2555

กิจกรรมที่ส่งเสริม	แห่ง	คน
ส่งเสริมและให้บริการด้านสวัสดิการแรงงานนอกเหนือจากที่กฎหมายกำหนด	18	459
ส่งเสริมสวัสดิการแรงงานนอกระบบ	0	0

ที่มา : สำนักงานสวัสดิการและคุ้มครองแรงงานจังหวัดเพชรบูรณ์

การประกันสังคม

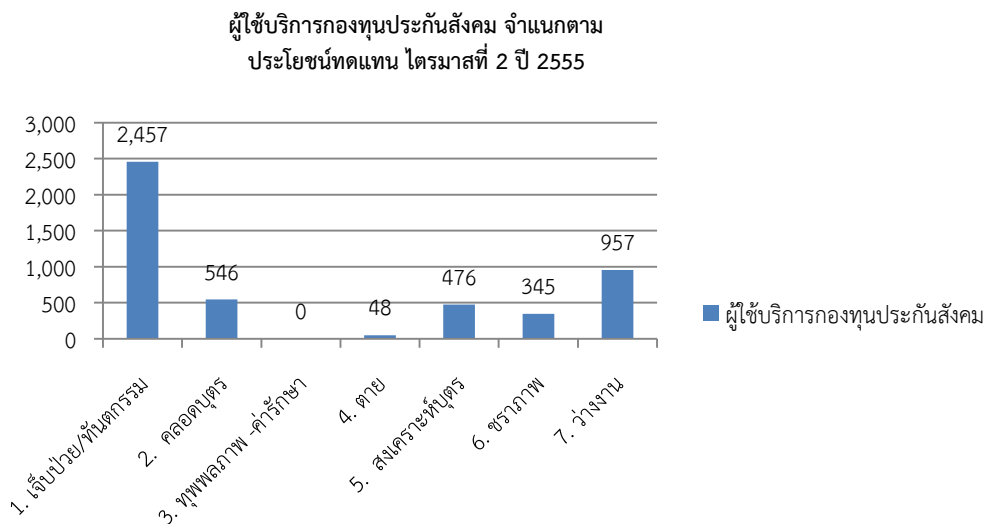
การประกันสังคมเป็นอีกภารกิจหนึ่งที่กระทรวงแรงงานรับผิดชอบ โดยมีสำนักงานประกันสังคมจังหวัด เพชรบูรณ์ ทำหน้าที่ดูแลผู้ใช้งาน เพื่อให้มีคุณภาพชีวิตที่ดีขึ้นและมีหลักประกันชีวิตที่มั่นคงเมื่อยามแก่ชรา

กองทุนประกันสังคม

ช่วงไตรมาสที่ 2 ปี 2555 พบว่า จังหวัดเพชรบูรณ์ มีสถานประกอบการที่ขึ้นทะเบียนกองทุนประกันสังคม จำนวน 2,135 แห่ง ผู้ประกันตน 30,500 ราย แยกเป็น มาตรา 33 จำนวน 26,016 ราย และมาตรา 39 จำนวน 4,484 ราย เงินสมทบ 33,389,704.87 บาท มีสถานพยาบาลในสังกัดประกันสังคมที่เป็นสถานพยาบาลของรัฐ จำนวน 11 แห่ง คือโรงพยาบาลเพชรบูรณ์ มีโรงพยาบาลประจำอำเภอทุกแห่ง และสถานีนอนามัยในจังหวัดเป็นเครือข่าย

กองทุนประกันสังคม ช่วงไตรมาสที่ 2 ปี 2555 มีจำนวนการใช้บริการของกองทุนประกันสังคมพิจารณาตามประเภทของประโยชน์ทดแทน ซึ่งมี 7 กรณี ได้แก่ เจ็บป่วย คลอดบุตร ทูพพลภาพ ตาย สงเคราะห์บุตร ชราภาพ และ ว่างาน พบว่าจำนวนผู้ใช้บริการมีทั้งสิ้น 4,829 ราย สำหรับประเภทประโยชน์ทดแทนที่ผู้ประกันตนใช้บริการสูงสุดในไตรมาสนี้ได้แก่ กรณีเจ็บป่วย /ทันตกรรม มีผู้ประกันตนใช้บริการ 2,457 ราย คิดเป็นร้อยละ 50.88 ของผู้ใช้บริการทั้งหมด รองลงมาได้แก่ ว่างาน ร้อยละ 19.82 (957 คน) (ตารางภาคผนวกที่ 13)

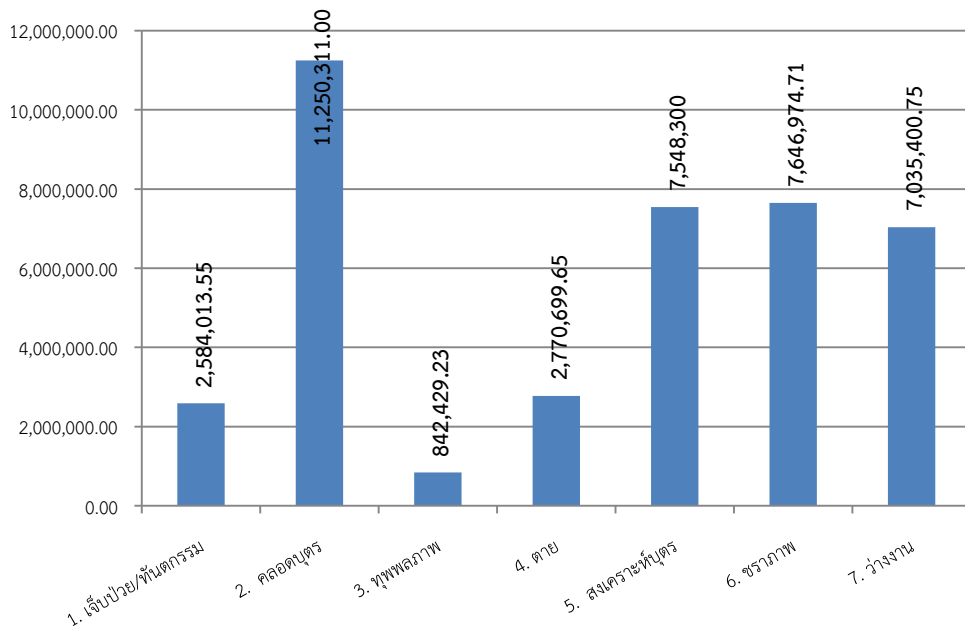
แผนภูมิที่ 18 : แผนภูมิแสดงจำนวนผู้ประกันตนในจังหวัดเพชรบูรณ์ที่ใช้บริการกองทุนประกันสังคม ไตรมาสที่ 2 ปี 2555



ที่มา : สำนักงานประกันสังคมจังหวัดเพชรบูรณ์

หากพิจารณาตามปริมาณการจ่ายเงินประโยชน์ทดแทนจะพบว่าการจ่ายเงินทั้งสิ้น 39,678,128.89 บาท โดยกรณีคลอดบุตร มีการจ่ายเงินสูงสุดถึง 11,250,311 บาท คิดเป็นร้อยละ 28.35 ของเงินประโยชน์ทดแทนที่จ่าย รองลงมาคือ ชราภาพ จำนวน 7,646,974.71 บาท (ร้อยละ 19.27) (ตารางภาคผนวกที่ 13)

แผนภูมิ 19 : แผนภูมิแสดงการจ่ายเงินประโยชน์ทดแทนจังหวัดเพชรบูรณ์ ไตรมาส 2 ปี 2555



ที่มา : สำนักงานประกันสังคมจังหวัดเพชรบูรณ์

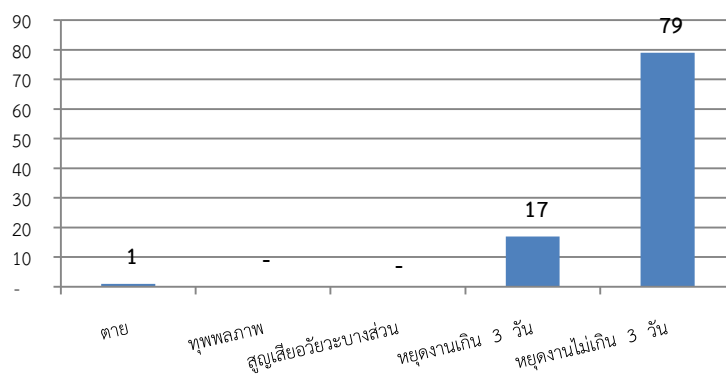
กองทุนเงินทดแทน

ช่วงไตรมาสที่ 2 ปี 2555 กองทุนเงินทดแทนมีสถานประกอบการที่ขึ้นทะเบียน จำนวน 1,727 แห่ง สำนักงานใหญ่ จำนวน 1,447 แห่ง และสาขา จำนวน 280 แห่ง ลูกจ้าง จำนวน 22,021 ราย เงินสมทบ 740,644.64 บาท มีสถานพยาบาลในความตกลงของกองทุนเงินทดแทน มีสถานพยาบาลของรัฐบาล จำนวน 11 แห่ง คือโรงพยาบาลเพชรบูรณ์ และโรงพยาบาลอำเภอทุกแห่ง

ในช่วงไตรมาส 2 ปี 2555 (เมษายน – มิถุนายน 2555) มีจำนวนผู้ประสบอันตรายมาใช้บริการกองทุน ซึ่งได้รับการวินิจฉัยแล้ว จำนวน 97 ราย มีการจ่ายเงินทดแทน จำนวน 899,324.32 บาท (ตารางภาคผนวกที่ 14)

แผนภูมิที่ 20 : แผนภูมิแสดงการจ่ายเงินทดแทน ไตรมาส 2 ปี 2555

ผู้ใช้บริการกองทุนเงินทดแทน (เนื่องจากการทำงาน)
ไตรมาสที่ 2 ปี 2555



ที่มา : สำนักงานประกันสังคมจังหวัดเพชรบูรณ์

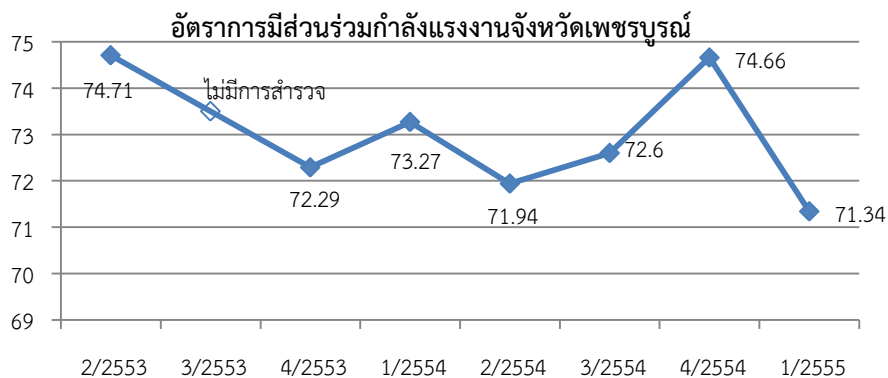
ตัวชี้วัดภาวะแรงงาน

ภาวะด้านแรงงานมีการเคลื่อนไหวเปลี่ยนแปลงตลอดเวลา สืบเนื่องจากปัจจัยทางเศรษฐกิจ สังคม และการเมือง เช่น สถานการณ์ทางการเมืองสับสนไร้ทิศทางที่ชัดเจน จะส่งผลถึงความเชื่อมั่นของนักธุรกิจ นักลงทุน ทั้งในและต่างประเทศ เกิดการชะลอการลงทุนชะลอการขยายกิจการ รวมถึงชะลอการจ้างงาน ในขณะที่การผลิต คนเข้าสู่ตลาดแรงงานของภาคการศึกษายังคงมีต่อเนื่อง มีอาจชะลอตามภาวะการณ์ด้านเศรษฐกิจ จึงส่งผลต่อการว่างงานและการทำงานต่ำระดับ นอกจากนี้การเปลี่ยนแปลงทางเทคโนโลยีการผลิต ต้นทุนการผลิต ฤดูกาล ทักษะคนดีทั้งของฝ่ายนายจ้างและผู้ใช้แรงงาน เหล่านี้ล้วนเป็นปัจจัยที่นำไปสู่การเปลี่ยนแปลงของภาวะด้านแรงงาน ไม่ว่าจะเป็นรูปแบบการจ้างงาน การเคลื่อนย้ายแรงงาน ฝีมือแรงงาน มาตรฐานแรงงาน ฯลฯ ดังนั้น การจะทราบความเคลื่อนไหวหรือมีการเปลี่ยนแปลงของภาวะแรงงาน จึงต้องมีการพิจารณาศึกษาเพื่อกำหนดตัวชี้วัด พร้อมทั้งติดตามการเปลี่ยนแปลง เพื่อศึกษาวิเคราะห์ถึงสาเหตุของปัญหา รวมถึงทำนายหรือคาดการณ์อนาคต อันจะเอื้อประโยชน์ต่อการตัดสินใจในการกำหนดแผนงานที่จะต้องทำให้สนองต่อความต้องการของทุกกลุ่มทั้งนายจ้าง ผู้ใช้แรงงานรวมทั้งองค์กรต่าง ๆ ทั้งภาครัฐและเอกชนสถานการณ์แรงงานจังหวัดเพชรบูรณ์ ไตรมาส 2 ปี 2555 ฉบับนี้จะขอนำเสนอตัวชี้วัดภาวะแรงงานดังนี้

อัตราการมีส่วนร่วมในกำลังแรงงาน

อัตราการมีส่วนร่วมในกำลังแรงงาน เป็นตัวชี้วัดที่แสดงให้เห็นถึงสภาพกำลังแรงงานในตลาดแรงงานของจังหวัดเพชรบูรณ์ เมื่อเปรียบเทียบกับประชากรวัยแรงงานทั้งหมด โดยคำนวณจากกำลังแรงงานในจังหวัดเพชรบูรณ์ เทียบกับประชากรที่มีอายุ 15 ปี ขึ้นไปในจังหวัดเพชรบูรณ์ จะพบว่าไตรมาส 1 ปี 2555 อัตราการมีส่วนร่วมในกำลังแรงงานจังหวัดเพชรบูรณ์ มีอัตราร้อยละ 71.34 ซึ่งมีอัตราลดลงจาก ไตรมาส 4 ปี 2554 ที่มีอัตรา 74.66 เมื่อพิจารณาจากแผนภูมิ 21 จะพบว่า ไตรมาส 1 ปี 2555 มีการปรับตัวลดลงจากไตรมาส 4 ปี 2554 สืบเนื่องมาจากปัจจัยฤดูกาล สภาพเศรษฐกิจ สังคม และการเมือง ที่ส่งผลต่อการมีงานทำของกำลังแรงงาน

แผนภูมิที่ 21 : อัตราการมีส่วนร่วมในกำลังแรงงานจังหวัดเพชรบูรณ์



ที่มา : สำนักงานสถิติจังหวัดเพชรบูรณ์

หมายเหตุ : อัตราการมีส่วนร่วมในกำลังแรงงานในจังหวัด

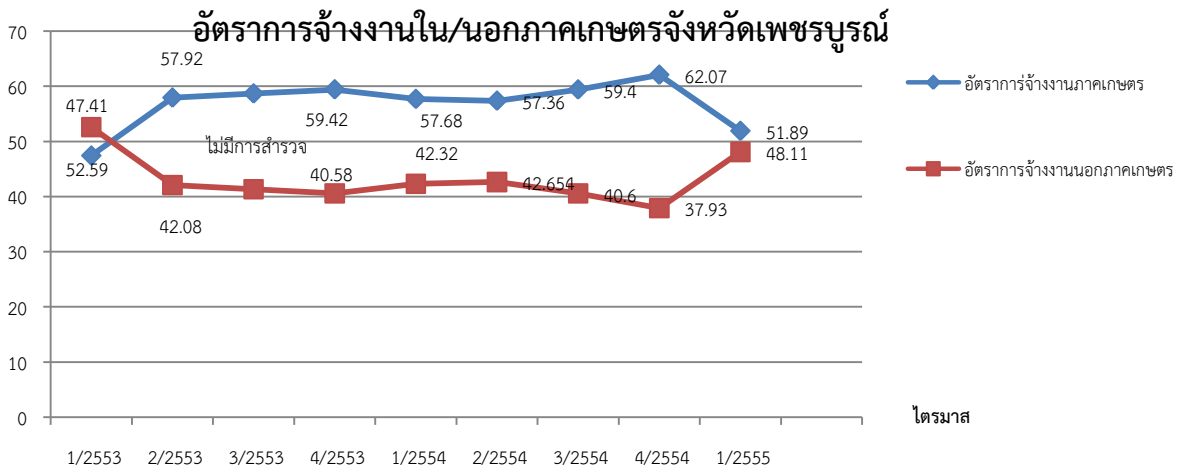
$$= \frac{\text{กำลังแรงงานในจังหวัด}}{\text{ประชากรที่มีอายุ 15 ปีขึ้นไปในจังหวัด}} \times 100$$

ประชากรที่มีอายุ 15 ปีขึ้นไปในจังหวัด

อัตราการจ้างงาน

อัตราการจ้างงานต่อกำลังแรงงานเป็นตัวชี้วัดที่แสดงให้เห็นภาวะ การจ้างงานในตลาดแรงงานของจังหวัด เพชรบูรณ์ ว่ามีส่วนน้อยเพียงใด สำหรับอัตราการจ้างงานในภาคเกษตรของจังหวัดเพชรบูรณ์ ซึ่งคำนวณ จากผู้มีงานทำในภาคเกษตรในจังหวัดเพชรบูรณ์ ต่อกำลังแรงงานที่มีงานทำในจังหวัด ในไตรมาส 1 ปี 2555 พบว่า อัตราการจ้างงานในภาคเกษตรจังหวัดเพชรบูรณ์มีอัตราร้อยละ 51.89 โดยเปรียบเทียบกับไตรมาสที่ผ่าน มา จะพบว่าอัตราการจ้างงานในภาคเกษตรจังหวัดเพชรบูรณ์มีสัดส่วน ลดลงจากไตรมาส 4 ปี 2554 ที่มีร้อยละ 62.07 (แผนภูมิ 22) ส่วนอัตราการจ้างงานนอกภาคเกษตร มีสัดส่วนที่เพิ่มขึ้นจากไตรมาส 4 ปี 2554 กล่าวคือ ไตรมาส 1 ปี 2555 มีอัตราร้อยละ 48.11 เพิ่มขึ้นจากไตรมาส 4 ปี 2554 ซึ่งมีอัตราร้อยละ 37.93 เนื่องจากการผลิตภาคอุตสาหกรรมมีการฟื้นตัวจากมหาอุทกภัยในช่วงไตรมาสที่ 4 และการปรับขึ้นค่าแรง ทำให้แรงงาน เคลื่อนย้ายเข้าไปอยู่ในแรงงานภาคอุตสาหกรรม (หมายเหตุ : ไตรมาสที่ 3 ปี 2553 สำนักงานสถิติไม่ได้ทำการสำรวจข้อมูล)

แผนภูมิที่ 22 : อัตราการจ้างงานใน/นอกภาคเกษตรจังหวัดเพชรบูรณ์



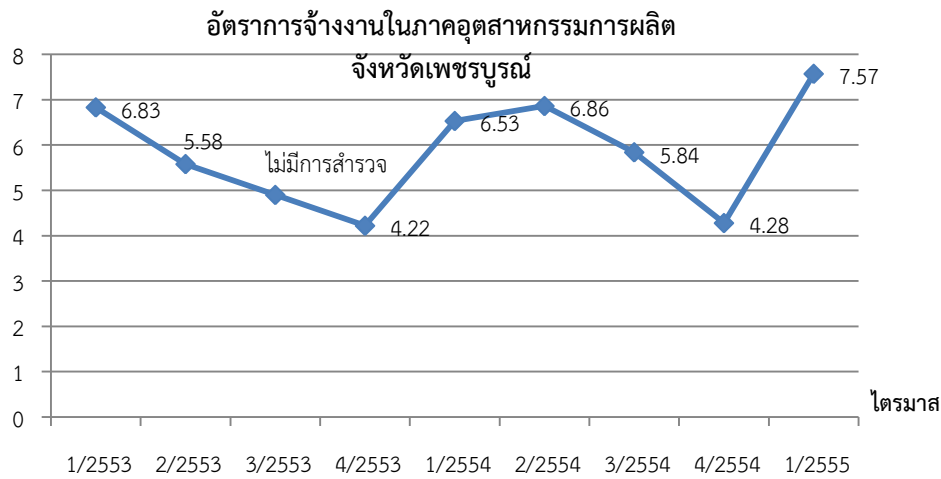
ที่มา : สำนักงานสถิติจังหวัดเพชรบูรณ์

หมายเหตุ : อัตราการจ้างงานใน/นอกภาคเกษตรในจังหวัด =

$$\frac{\text{ผู้มีงานทำใน/นอกภาคเกษตรกรรมในจังหวัด}}{\text{ผู้มีงานทำในจังหวัด}} \times 100$$

เมื่อพิจารณาอัตราการจ้างงาน เฉพาะในส่วนภาคอุตสาหกรรมการผลิต โดยคำนวณจากจำนวนผู้มีงานทำ ในอุตสาหกรรมการผลิต เปรียบเทียบจำนวนผู้มีงานทำทั้งหมดจะพบว่า อัตราการจ้างงานในภาคการผลิต มีอัตรา 7.57 ซึ่งอัตราการจ้างงานเพิ่มขึ้น จากไตรมาส 4 ปี 2554 ที่มี 4.28 ปรากฏรายละเอียดตาม (แผนภูมิ 23)

แผนภูมิที่ 23 : อัตราการจ้างงานในอุตสาหกรรมการผลิตของจังหวัดเพชรบูรณ์



ที่มา : สำนักงานสถิติจังหวัดเพชรบูรณ์

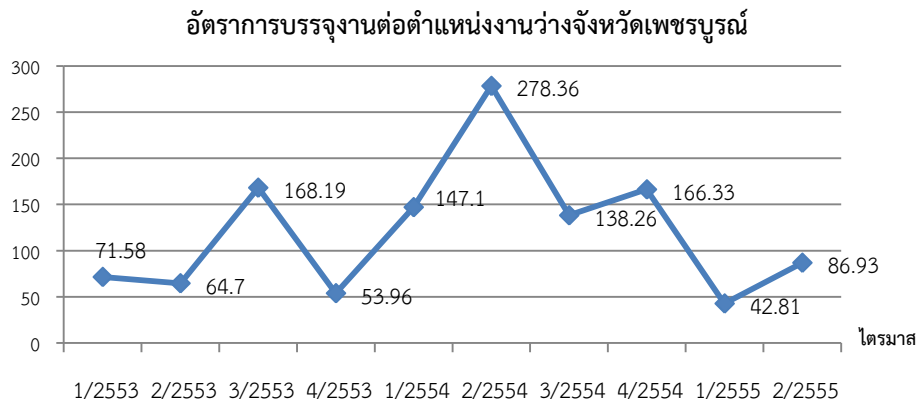
หมายเหตุ : อัตราการจ้างงานในอุตสาหกรรมการผลิตจังหวัด =
$$\frac{\text{ผู้ปฏิบัติงานในอุตสาหกรรมการผลิตจังหวัด} \times 100}{\text{ผู้ปฏิบัติงานในจังหวัด}}$$

โดยสรุปในภาพรวมจะพบว่าอัตราการจ้างงานหรือการมีส่วนร่วมในกำลังแรงงานของจังหวัดเพชรบูรณ์ จะมีลักษณะการเคลื่อนย้ายแรงงานแบบเป็น วัฏจักรหรือวงจร ทั้งนี้ เพราะจังหวัดเพชรบูรณ์เป็นจังหวัดเกษตรกรรม ประชากรซึ่งเป็นกำลังแรงงานจะอาศัยอยู่ในภาคส่วนของเกษตรกรรม เพื่อช่วยครัวเรือนในการทำการเกษตรเป็นส่วนใหญ่ เมื่อหมดฤดูเก็บเกี่ยวผลผลิตก็จะเคลื่อนย้ายไปหางานทำในภาคอุตสาหกรรมและจะเคลื่อนย้ายกลับมาภาคเกษตรกรรมอีกครั้งในฤดูเพาะปลูก วนเวียนในลักษณะเช่นนี้อย่างเป็นวัฏจักรทุกปี จึงอาจส่งผลกระทบต่ออัตราการขาดแคลนแรงงานในบางฤดูกาล

อัตราการบรรจุนงาน

อัตราการบรรจุนงานในแต่ละไตรมาส เป็นตัวชี้วัดที่แสดงให้เห็นถึงความเคลื่อนไหวของภาวการณ์ด้านแรงงาน ซึ่งสามารถศึกษาวิเคราะห์กับตำแหน่งงานว่าง และจำนวนผู้สมัครงาน ซึ่งสามารถศึกษาวิเคราะห์จำนวนการบรรจุนงานที่สำนักงานจัดหางานจังหวัดดำเนินการ เทียบกับจำนวนตำแหน่งงานว่างที่แจ้งผ่านสำนักงานจัดหางานจังหวัดเพชรบูรณ์ จะพบว่าอัตราการบรรจุนงานต่อตำแหน่งงานว่างไตรมาส 2 ปี 2555 อยู่ที่ 86.93 โดยมีอัตราเพิ่มขึ้นจาก ไตรมาส 1 ปี 2555 ที่มีร้อยละ 42.81 เป็นเพราะมีผู้ได้รับการบรรจุนงาน เพิ่มขึ้น ประกอบกับสถานการณ์ประกอบการมีความต้องการแรงงานเพิ่มขึ้น อย่างไรก็ตามอัตราการบรรจุนงานต่อ ตำแหน่งงานว่าง ไตรมาสนี้มีสัดส่วนที่ลดลงเมื่อเทียบกับไตรมาสเดียวกันของปีที่ผ่านมา ที่มีร้อยละ 78.36(แผนภูมิที่ 24)

แผนภูมิที่ 24 : แผนภูมิแสดงอัตราการบรรจุนานต่อตำแหน่งงานว่าง



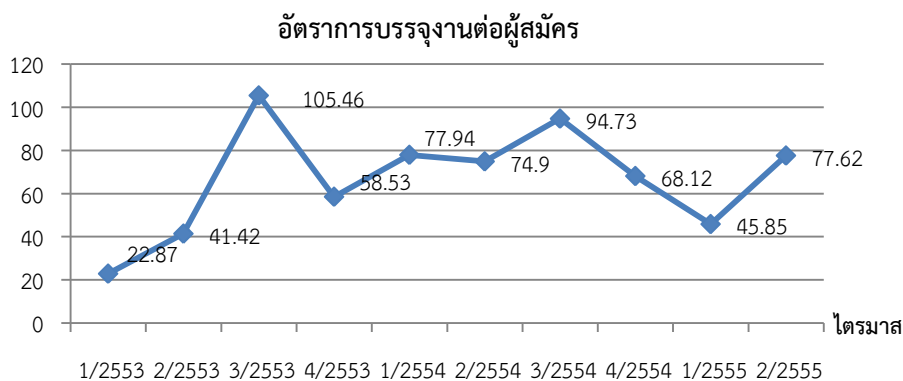
ที่มา : สำนักงานจัดหางานจังหวัดเพชรบูรณ์

หมายเหตุ : อัตราการบรรจุนานต่อตำแหน่งงานว่างในจังหวัด =

$$\frac{\text{ผู้ได้รับการบรรจุนานในจังหวัด} \times 100}{\text{ตำแหน่งงานว่างในจังหวัด}}$$

เมื่อเปรียบเทียบสัดส่วนของผู้บรรจุนานกับจำนวนผู้สมัครงานที่มีอัตราร้อยละ 77.62 จะพบว่าเมื่ออัตราเพิ่มขึ้น จากไตรมาส 1 ปี 2555 ที่มีอัตรา 45.85 ทั้งนี้ เป็นเพราะ คุณภาพฝีมือแรงงานตรงกับความต้องการของสถานประกอบการมากขึ้น และอาจ มียอดผู้สมัครงานที่ ลดลงกว่าไตรมาสที่ผ่านมา ในขณะที่ผู้ได้รับการบรรจุนานจำนวนเพิ่มขึ้น เมื่อเปรียบเทียบกันแล้ว จึงทำให้เห็นภาพว่ามีอัตราการบรรจุนานเพิ่มขึ้น (แผนภูมิที่ 25)

แผนภูมิที่ 25 : แผนภูมิแสดงอัตราการบรรจุนานต่อผู้สมัครงาน



ที่มา : สำนักงานจัดหางานจังหวัดเพชรบูรณ์

หมายเหตุ : อัตราการบรรจุนานต่อผู้สมัครงาน =

$$\frac{\text{ผู้ได้รับการบรรจุนานในจังหวัด} \times 100}{\text{ผู้สมัครงาน**}}$$

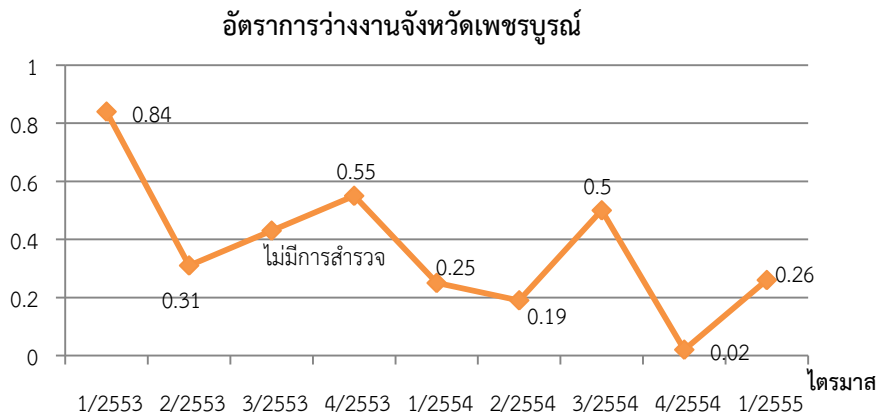
** ผู้สมัครงานไม่มีการจำแนกกว่าเป็นผู้สมัครงานในจังหวัดหรือต่างจังหวัด

อัตราการว่างงาน

การศึกษาอัตราการว่างงาน ในปีที่ผ่านมาจะพบว่าอัตราการว่างงานของจังหวัดเพชรบูรณ์แต่ละไตรมาสจะปรับตัวสูงขึ้นและลดลงตามปัจจัยในเรื่องฤดูกาล เนื่องจากจังหวัดเพชรบูรณ์ เป็นพื้นที่เกษตรกรรม ไตรมาส 1 เป็นช่วงฤดูแล้ง นอกฤดูการเกษตรหรือนอกฤดูเก็บเกี่ยวส่งผลให้แรงงานในภาคเกษตรของจังหวัดเพชรบูรณ์ว่างงาน และอัตราการว่างงานในไตรมาส 2 จะลดลงซึ่งเป็นช่วงฤดูการเกษตรและเพิ่มขึ้นในไตรมาส 3 เพราะแรงงานใหม่ที่สำเร็จการศึกษาเริ่มเข้าสู่ตลาดแรงงาน จึงเป็นปัจจัยที่มีผลต่ออัตราการว่างงานที่ เพิ่มขึ้น และจะลดลงในไตรมาส 4 (แผนภูมิ 26) ดังนั้น อัตราการว่างงานจึงเป็นเครื่องชี้วัดที่เกี่ยวข้องกับปัจจัยฤดูกาล นอกจากนี้ อัตราการว่างงานจะเกี่ยวข้องกับภาวะเศรษฐกิจและพื้นที่ กล่าวคือ แรงงานจะมีการเคลื่อนย้ายสู่ภาคเกษตรในไตรมาสที่เป็นฤดูเพาะปลูก ทำให้จังหวัดเพชรบูรณ์ที่เป็นพื้นที่การเกษตรมาก จะมีอัตราว่างงานต่ำ ขณะที่จังหวัดในพื้นที่ตั้งของอุตสาหกรรมอาจจะมีอัตราการว่างงานสูง

สำหรับอัตราการว่างงานในจังหวัดเพชรบูรณ์ ไตรมาส 1 ปี 2555 มีอัตราร้อยละ 0.26 ซึ่งมีความเปลี่ยนแปลงจากไตรมาส 4 ปี 2554 ที่มีอัตราร้อยละ 0.02 ตามรายละเอียดในแผนภูมิต่อไปนี้

แผนภูมิที่ 26 : อัตราการว่างงานจังหวัดเพชรบูรณ์



ที่มา : สำนักงานสถิติจังหวัดเพชรบูรณ์

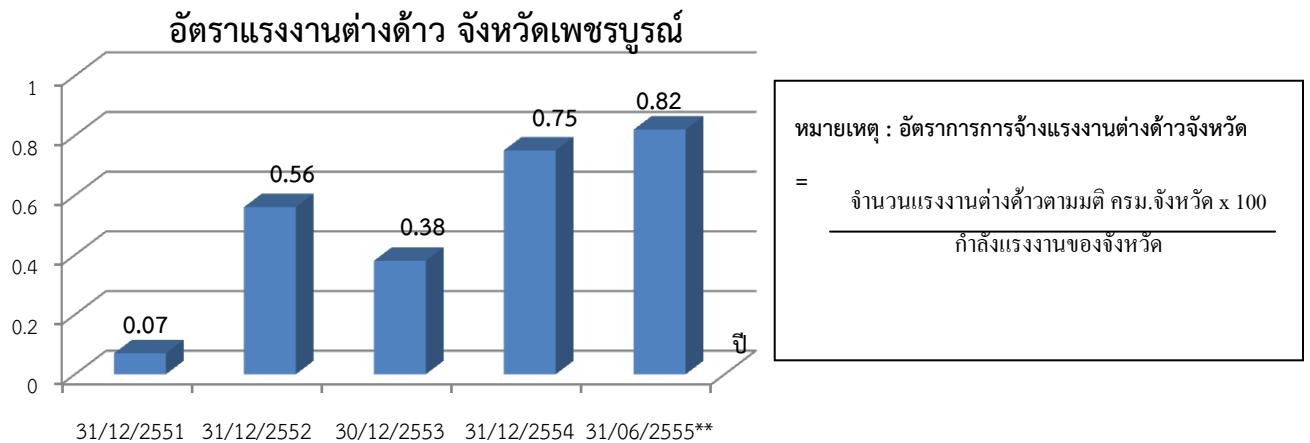
หมายเหตุ : อัตราการว่างงานจังหวัด =

$$\frac{\text{จำนวนผู้ไม่มีงานทำในจังหวัด} \times 100}{\text{กำลังแรงงานของจังหวัด}}$$

อัตราการจัดแรงงานต่างด้าว

จำนวนแรงงานต่างด้าวตามมติคณะรัฐมนตรี (ครม.) ซึ่งได้แก่แรงงานต่างด้าว 3 สัญชาติ คือ พม่า ลาว และกัมพูชา ข้อมูล ณ วันที่ 30 มิถุนายน จำนวนทั้งสิ้น 4,990 คน โดยจำแนกสัญชาติ พม่า 4,377 คน คิดเป็นสัดส่วนร้อยละ 87.72 รองลงมาคือสัญชาติลาว มีจำนวน 436 คน (ร้อยละ 8.74) และกัมพูชา จำนวน 177 คน (ร้อยละ 3.55) โดยอัตราแรงงานต่างด้าวในจังหวัดเพชรบูรณ์ ซึ่งคำนวณจากแรงงานต่างด้าวในจังหวัดต่อกำลังแรงงานในจังหวัดพบว่า ช่วง ณ วันที่ 30 มิถุนายน 2555 มีอัตราร้อยละ 0.82 ซึ่งเป็นสัดส่วนที่เพิ่มขึ้น จากข้อมูล ณ วันที่ 31 มีนาคม 2554 ที่มีอัตรา ร้อยละ 0.79

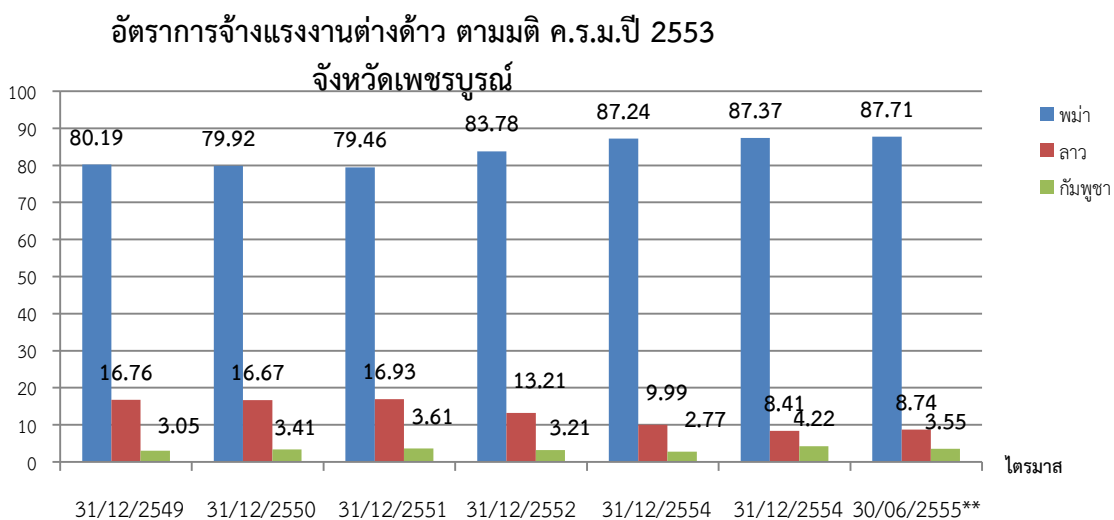
แผนภูมิที่ 26 : อัตราแรงงานต่างด้าวในจังหวัดเพชรบูรณ์



ที่มา : สำนักงานจัดหางานจังหวัดเพชรบูรณ์

หากพิจารณาอัตราการจ้างแรงงานต่างด้าว แต่ละสัญชาติ ตั้งแต่ ปี 2549 เป็นต้นมา จะพบว่าการจ้างแรงงานต่างด้าวสัญชาติพม่า มีอัตราสูงสุด โดยครองอันดับหนึ่งมาทุกปี ปี 2549 = 80.19 ปี 2550 = 79.92 ปี 2551 = 79.46 ปี 2552 = 83.37 ปี 2553 = 87.24 ปี 2554 = 87.37 และปี 2555 = 87.71 (ข้อมูล ณ วันที่ 30 มิถุนายน 2555) ส่วนสัญชาติลาวและกัมพูชา มีอัตราดังนี้ สัญชาติลาว ปี 2549 = 16.76 ปี 2550 = 16.67 ปี 2551 = 13.54 ปี 2552=16.62 ปี 2553 = 9.99 ปี 2554 = 8.41 และปี 2555 = 8.74 สัญชาติกัมพูชา ปี 2549 - 2555 = 3.05, 3.41 , 3.61, 3.09, 2.77, 4.22 และปี 2555 = 3.55 ตามแผนภูมิที่ 27

แผนภูมิที่ 27 : อัตราการจ้างแรงงานต่างด้าวตามมติ ครม.จังหวัดเพชรบูรณ์ จำแนกรายสัญชาติ



ที่มา : สำนักงานจัดหางานจังหวัดเพชรบูรณ์

หมายเหตุ : 1. อัตราการจ้างแรงงานต่างด้าวรายสัญชาติจังหวัด =

$$\frac{\text{แรงงานต่างด้าวขึ้นทะเบียนตามมติครม.รายสัญชาติ(3สัญชาติ)จังหวัด} \times 100}{\text{แรงงานคนต่างด้าวขึ้นทะเบียนตามมติครม.3สัญชาติทั้งหมดในจังหวัด}}$$

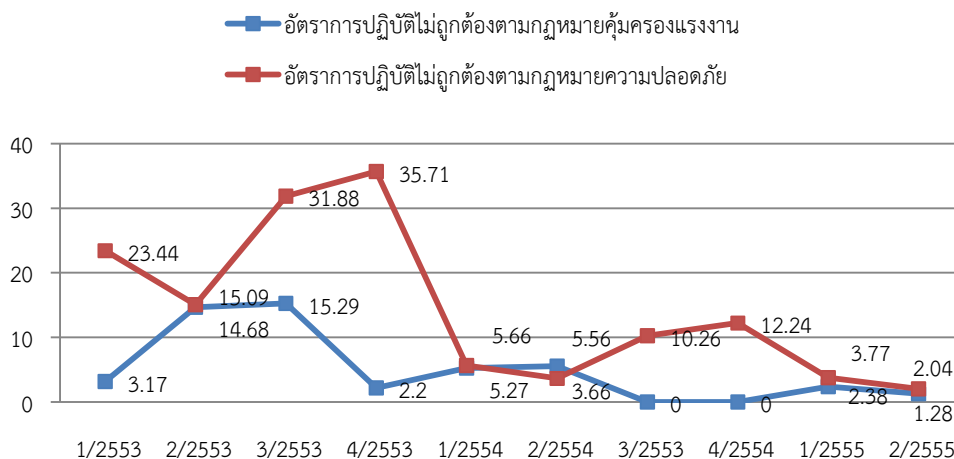
2. วันที่ 30/06/2555** ข้อมูลเบื้องต้น ณ เดือนมิถุนายน 2555

อัตราการไม่ปฏิบัติตามข้อกำหนดของสถานประกอบการ

อัตราการไม่ปฏิบัติตามข้อกำหนดของสถานประกอบการ เป็นตัวบ่งบอกตัวหนึ่ง que แสดงให้เห็นถึง ภาวะการณ์ด้านแรงงาน หากนายจ้างไม่ปฏิบัติตามข้อกำหนดสูงย่อมส่งผลกระทบต่อความเป็นอยู่ของลูกจ้างผู้ใช้ แรงงาน และส่งผลกระทบต่อคุณภาพชีวิตของผู้ใช้แรงงานตามมา สำหรับอัตราการไม่ปฏิบัติตามข้อเสนอครั้งนี้ สามารถ จำแนกได้เป็นการไม่ปฏิบัติตามกฎหมายคุ้มครองแรงงานและกฎหมายความปลอดภัยในการทำงาน ซึ่งพบว่า อัตราการไม่ปฏิบัติตามกฎหมายคุ้มครองแรงงานของสถานประกอบการในจังหวัดต่อจำนวนสถานประกอบการที่ ผ่านการตรวจทั้งหมดของจังหวัดในไตรมาส 2 ปี 2555 มีอัตราร้อยละ 1.28 สำหรับสถานประกอบการที่ผ่านการ ตรวจปฏิบัติถูกต้องตามข้อกำหนด ร้อยละ 98.72 ทั้งนี้การไม่ปฏิบัติตามกฎหมายคุ้มครองแรงงานส่วนใหญ่จะ เป็นเรื่องของข้อบังคับการทำงาน ซึ่งกฎหมายกำหนดว่าสถานประกอบการต้องมีข้อบังคับการทำงาน เช่น การ กำหนดวัน เวลาทำงาน เวลาพัก วันหยุด และประกาศให้ลูกจ้างทราบ พร้อมทั้งทำสำเนาแจ้งให้สำนักงาน สวัสดิการและคุ้มครองแรงงานจังหวัดทราบ แต่สถานประกอบการหลายแห่งไม่ทราบหรือทราบไม่ครบทุกขั้นตอน จึงพบปัญหาไม่ปฏิบัติตามกฎหมายที่มีจำนวนมาก อย่างไรก็ตามได้มีการแนะนำให้ดำเนินการให้ถูกต้องตามข้อ กฎหมาย ส่วนอัตราการไม่ปฏิบัติตามกฎหมายความปลอดภัยในการทำงาน พบว่าไตรมาส 2 ปี 2555 มีอัตรา ร้อยละ 2.04 ซึ่งลดลงจากไตรมาสที่แล้วที่มีอัตราร้อยละ 3.77

แผนภูมิที่ 28 : อัตราการไม่ปฏิบัติตามข้อกำหนดของสถานประกอบการ

อัตราการไม่ปฏิบัติตามข้อกำหนดของสถานประกอบการ



ที่มา : สำนักงานสวัสดิการและคุ้มครองแรงงานจังหวัดเพชรบูรณ์

หมายเหตุ : 1. อัตราการไม่ปฏิบัติตามข้อกำหนดกฎหมายคุ้มครองแรงงานของสถานประกอบการในจังหวัด

$$= \frac{\text{จำนวนสถานประกอบการที่ทำผิดกฎหมายคุ้มครองแรงงานในจังหวัด} \times 100}{\text{จำนวนสถานประกอบการที่ผ่านการตรวจกฎหมายคุ้มครองแรงงานในจังหวัด}}$$

2. อัตราการไม่ปฏิบัติตามข้อกำหนดความปลอดภัยของสถานประกอบการในจังหวัด

$$= \frac{\text{จำนวนสถานประกอบการที่ทำผิดกฎหมายความปลอดภัยในจังหวัด} \times 100}{\text{จำนวนสถานประกอบการที่ผ่านการตรวจกฎหมายความปลอดภัยในจังหวัด}}$$

อัตราค่าจ้างขั้นต่ำ

ตามพระราชบัญญัติคุ้มครองแรงงานปี พ.ศ. 2541 คณะกรรมการค่าจ้างได้ให้ความหมายอัตราค่าจ้างขั้นต่ำ (โดยได้นำหลักการสากลตามแนวทางขององค์การแรงงานระหว่างประเทศ (ILO) มาใช้เป็นแนวทางในการพิจารณา) ว่าเป็นอัตราค่าจ้างสำหรับลูกจ้างที่ไม่มีฝีมือคนเดียวเมื่อแรกเข้าทำงาน คณะกรรมการค่าจ้างได้กำหนดเป็นอัตรารายวัน โดยได้คำนวณบนพื้นฐานของค่าใช้จ่ายที่ครอบคลุมค่าใช้จ่ายที่เพียงพอต่อการดำรงชีวิต 30 วัน ต่อเดือน

ในการพิจารณาอัตราค่าจ้างขั้นต่ำจังหวัดนั้น คณะกรรมการค่าจ้างได้แต่งตั้งคณะอนุกรรมการ พิจารณาอัตราค่าจ้างขั้นต่ำจังหวัด ให้ทำหน้าที่พิจารณาเสนอแนะอัตราค่าจ้างขั้นต่ำของจังหวัด ซึ่งจะมีอัตราไม่น้อยกว่าอัตราค่าจ้างขั้นต่ำพื้นฐานที่คณะกรรมการค่าจ้างกำหนด ต่อคณะกรรมการค่าจ้างทุกปี ซึ่งคณะอนุกรรมการอัตราค่าจ้างขั้นต่ำจังหวัด จะต้องปฏิบัติหน้าที่โดยใช้แนวทางตามพระราชบัญญัติคุ้มครองแรงงาน พ.ศ. 2541 ซึ่งแก้ไขเพิ่มเติมโดยพระราชบัญญัติคุ้มครองแรงงาน (ฉบับที่ 3) พ.ศ. 2551 สำหรับการพิจารณาค่าจ้างขั้นต่ำปี 2555 คณะกรรมการค่าจ้างจึงออกประกาศอัตราค่าจ้างขั้นต่ำ (ฉบับที่ 6) ลงวันที่ 2 พฤศจิกายน พ.ศ. 2554 เพื่อกำหนดอัตราค่าจ้างขั้นต่ำให้มีผลใช้บังคับตั้งแต่วันที่ 1 เมษายน พ.ศ. 2555 โดยจังหวัดเพชรบูรณ์ให้กำหนดอัตราค่าจ้างขั้นต่ำเป็นเงินวันละ 232 บาท



ตารางแสดงอัตราค่าจ้างขั้นต่ำใหม่ ซึ่งได้ประกาศให้มีผลใช้บังคับ
ตั้งแต่วันที่ 1 เมษายน 2555

ค่าจ้างขั้นต่ำ	พื้นที่
300	จังหวัดภูเก็ต กรุงเทพมหานคร จังหวัดสมุทรปราการ นครปฐม นนทบุรี ปทุมธานี และสมุทรสาคร
273	จังหวัดชลบุรี
269	จังหวัดฉะเชิงเทรา และสระบุรี
265	จังหวัดพระนครศรีอยุธยา
264	จังหวัดระยอง
259	จังหวัดพังงา
258	จังหวัดระนอง
257	จังหวัดกระบี่
255	จังหวัดนครราชสีมา และปราจีนบุรี
254	จังหวัดลพบุรี
252	จังหวัดกาญจนบุรี
251	จังหวัดเชียงใหม่ และราชบุรี
250	จังหวัดจันทบุรี และเพชรบุรี
246	จังหวัดสงขลา และสิงห์บุรี
244	จังหวัดตรัง
243	จังหวัดนครศรีธรรมราช และอ่างทอง
241	จังหวัดเลย ชุมพร พัทลุง สตูล และสระแก้ว
240	จังหวัดสมุทรสงคราม ประจวบคีรีขันธ์ ยะลา สุราษฎร์ธานี
239	จังหวัดนราธิวาส อุบลราชธานี และอุดรธานี
237	จังหวัดนครนายก และปัตตานี
236	จังหวัดหนองคาย ตราด บึงกาฬ และลำพูน
234	จังหวัดกำแพงเพชร และอุทัยธานี
233	จังหวัดกาฬสินธุ์ ขอนแก่น ชัยนาท และสุพรรณบุรี
232	จังหวัดเชียงราย นครสวรรค์ บุรีรัมย์ เพชรบูรณ์ ยโสธร ร้อยเอ็ด และสกลนคร
230	จังหวัดชัยภูมิ มุกดาหาร ลำปาง สุโขทัย และหนองบัวลำภู
229	จังหวัดนครพนม
227	จังหวัดพิจิตร พิษณุโลก แพร่ มหาสารคาม แม่ฮ่องสอน อำนาจเจริญ และอุตรดิตถ์
226	จังหวัดตาก และสุรินทร์
225	จังหวัดน่าน
223	จังหวัดศรีสะเกษ
222	จังหวัดพะเยา

ตารางภาคผนวก

ตารางที่ 1: จำนวน ผู้มีงานทำ จำแนกตามอุตสาหกรรม และเพศ ไตรมาสที่ 1 ปี 2555

อุตสาหกรรม	ไตรมาสที่ 1		
	รวม	ชาย	หญิง
รวมภาคเกษตรกรรม	312,014	170,510	141,504
เกษตรกรรม การป่าไม้ และการประมง	312,014	170,510	141,504
รวมนอกภาคเกษตรกรรม	291,483	162,033	129,450
การทำเหมืองแร่ และเหมืองหิน	1,112	1,112	0
การผลิต	45,704	18,744	26,930
การไฟฟ้า ก๊าซ ไอน้ำและระบบปรับอากาศ	96	96	0
การจัดหาน้ำ การจัดการและการบำบัดน้ำเสีย และสิ่งปฏิกูล	0	0	0
การก่อสร้าง	48,895	40,758	8,137
การขนส่ง การขายปลีก การซ่อมแซมยานยนต์ และรถจักรยานยนต์	103,061	54,052	49,009
การขนส่ง และสถานที่เก็บสินค้า	4,255	3,809	447
กิจกรรมโรงแรม และการบริการด้านอาหาร	30,308	11,052	19,256
ข้อมูลข่าวสารและการสื่อสาร	715	426	289
กิจกรรมทางการเงินและการประกันภัย	1,904	1,332	572
กิจการด้านอสังหาริมทรัพย์	0	0	0
กิจกรรมทางวิชาชีพ วิทยาศาสตร์และเทคนิค	1,645	760	884
กิจกรรมการบริหารและการบริการสนับสนุน	460	99	361
การบริหารราชการ การป้องกันประเทศและการประกันสังคมภาคบังคับ	20,354	14,777	5,577
การศึกษา	20,845	11,788	9,057
งานด้านสุขภาพ และงานสังคมสงเคราะห์	3,804	1,546	2,259
ศิลปะ ความบันเทิง และนันทนาการ	679	223	456
กิจกรรมบริการด้านอื่น ๆ	6,778	1,323	5,455
ลูกจ้างในครัวเรือนส่วนบุคคล	868	105	763
องค์การระหว่างประเทศและภาคีสมาชิก	0	0	0
รวม	603,497	332,543	270,954

ที่มา : ข้อมูลการสำรวจภาวะการทำงานของประชากรจังหวัดเพชรบูรณ์ ไตรมาส 1 ปี 2555

(มกราคม – มีนาคม 2555) สำนักงานสถิติจังหวัดเพชรบูรณ์

ตารางที่ 2 : จำนวนผู้มีงานทำ จำแนกตามอาชีพและเพศ ไตรมาสที่ 1 ปี 2555

อาชีพ	ไตรมาสที่ 1		
	รวม	ชาย	หญิง
1.ผู้บัญญัติกฎหมาย ข้าราชการระดับอาวุโส และผู้จัดการ	10,966	8,860	2,106
2.ผู้ประกอบวิชาชีพด้านต่าง ๆ	24,387	14,292	10,095
3.ผู้ประกอบวิชาชีพด้านเทคนิคสาขาต่าง ๆ และอาชีพที่เกี่ยวข้อง	7,157	4,362	2,795
4.เสมียน	14,370	5,374	8,996
5.พนักงานบริการและพนักงานในร้านค้า และตลาด	108,703	45,601	63,102
6.ผู้ปฏิบัติงานที่มีฝีมือในด้านการเกษตร และการประมง	217,782	114,987	102,795
7.ผู้ปฏิบัติงานด้านความสามารถทางฝีมือและธุรกิจอื่น ๆ ที่เกี่ยวข้อง	54,619	43,986	10,633
8.ผู้ปฏิบัติการโรงงานและเครื่องจักรและผู้ปฏิบัติงานด้านการประกอบ	23,213	18,627	4,586
9.อาชีพขั้นพื้นฐานต่างๆ ในด้านการขาย และการให้บริการ	142,300	76,454	65,846
10.คนงานซึ่งมิได้จำแนกไว้ในหมวดอื่น	0	0	0
รวม	603,497	332,543	270,954

ที่มา : ข้อมูลการสำรวจภาวะการทำงานของประชากรจังหวัดเพชรบูรณ์ ไตรมาส 1 ปี 2555
(มกราคม - มีนาคม 2555) สำนักงานสถิติจังหวัดเพชรบูรณ์

ตารางที่ 3 : จำนวนผู้มีงานทำ จำแนกตามระดับการศึกษาที่สำเร็จ และเพศ ไตรมาสที่ 1 ปี 2555

ระดับการศึกษาที่สำเร็จ	ไตรมาสที่ 1		
	รวม	ชาย	หญิง
รวมทั้งสิ้น	603,497	332,543	270,954
1.ไม่มีการศึกษา	15,637	3,798	11,840
2.ต่ำกว่าประถมศึกษา	231,134	117,772	113,363
3.ประถมศึกษา	137,873	76,571	61,301
4.มัธยมศึกษาตอนต้น	99,737	65,384	34,353
5.มัธยมศึกษาตอนปลาย	64,910	38,556	26,354
5.1 สายสามัญ	51,384	28,203	23,181
5.2 สายอาชีวศึกษา	13,526	10,353	3,173
5.3 สายวิชาการศึกษา	0	0	0
6.มหาวิทยาลัย	54,206	30,462	23,744
6.1สายวิชาการ	33,661	20,414	13,247
6.2 สายวิชาชีพ	9,557	5,492	4,065
6.3 สายวิชาการศึกษา	10,988	4,556	6,432
7.อื่น ๆ	0	0	0
8.ไม่ทราบ	0	0	0

ที่มา : ข้อมูลการสำรวจภาวะการทำงานของประชากรจังหวัดเพชรบูรณ์ ไตรมาส 1 ปี 2555
(มกราคม – มีนาคม 2555) สำนักงานสถิติจังหวัดเพชรบูรณ์

ตารางที่ 4 : จำนวนผู้มีงานทำ จำแนกตามสถานภาพการทำงาน และเพศ ไตรมาส 1 ปี 2555

สถานภาพการทำงาน	รวม	ชาย	หญิง
รวม	603,497	332,543	270,954
1.นายจ้าง	8,258	5,869	2,389
2.ลูกจ้างรัฐบาล	46,923	31,580	15,343
3.ลูกจ้างเอกชน	206,932	122,038	84,895
4.ทำงานส่วนตัว	181,398	110,069	71,330
5.ช่วยธุรกิจครัวเรือน	159,986	62,988	96,998
6.การรวมกลุ่ม	0	0	0

ที่มา : ข้อมูลการสำรวจภาวะการทำงานของประชากรจังหวัดเพชรบูรณ์ ไตรมาส 1 ปี 2555
(มกราคม – มีนาคม 2555) สำนักงานสถิติจังหวัดเพชรบูรณ์

ตารางที่ 5 : จำนวนตำแหน่งงานว่าง ผู้สมัครงาน และการบรรจุงานจังหวัดเพชรบูรณ์ จำแนกตาม การศึกษา ไตรมาส 2 ปี 2555 (เมษายน - มิถุนายน 2555)

วุฒิการศึกษา	ตำแหน่งงานว่าง(อัตรา)	ผู้ลงทะเบียน (คน)	บรรจุงาน (คน)
ประถมศึกษาและต่ำกว่า	151	456	408
มัธยมศึกษา	408	708	551
ปวช.			
- พาณิชย	0	38	34
- ช่าง	0	32	27
- อื่น ๆ	239	26	29
ปวส.			
- พาณิชย	0	43	31
- ช่าง	0	34	39
- อื่น ๆ	238	22	21
อนุปริญญา	185	2	2
ปริญญาตรี	187	215	82
ปริญญาโท	0	1	0
ปริญญาเอก	0	0	0
อื่น ๆ	0	0	0
รวม	1,408	1,577	1,224

ที่มา : สำนักงานจัดหางานจังหวัดเพชรบูรณ์

ตารางที่ 6: จำนวนตำแหน่งงานว่าง ผู้สมัครงาน และการบรรจุงานจังหวัดเพชรบูรณ์จำแนกตามอาชีพ ไตรมาสที่ 2 ปี 2555 (เมษายน – มิถุนายน 2555)

ประเภทอาชีพ	ตำแหน่งงานว่าง (อัตรา)	ผู้ลงทะเบียน สมัครงาน(คน)	บรรจุงาน (คน)
1.ผู้บัญญัติกฎหมาย ข้าราชการระดับอาวุโส ผู้จัดการ	24	7	0
2.ผู้ประกอบการวิชาชีพด้านต่าง ๆ	44	27	3
3.ช่างเทคนิคและผู้ปฏิบัติงานที่เกี่ยวข้อง	75	81	20
4.เสมียน เจ้าหน้าที่	165	186	72
5.พนักงานบริการ พนักงานขายในร้านค้าและตลาด	209	218	142
6.ผู้ปฏิบัติงานฝีมือด้านการเกษตรและประมง (แปรรูปขั้นพื้นฐาน)	0	4	0
7.ผู้ปฏิบัติงานโดยใช้ฝีมือในธุรกิจต่าง ๆ	144	124	49
8.ผู้ปฏิบัติงานในโรงงานผู้ควบคุมเครื่องจักรและ ผู้ปฏิบัติงานด้านการประกอบการ	47	70	47
9.อาชีพงานพื้นฐาน	700	860	891
T ผู้ฝึกงาน	0	0	0
รวม	1,408	1,577	1,224

ที่มา : สำนักงานจัดหางานจังหวัดเพชรบูรณ์

ตารางที่ 7 : ตำแหน่งงานว่างและการบรรจุงานจังหวัดเพชรบูรณ์ จำแนกตามประเภทอุตสาหกรรม

ไตรมาสที่ 2 ปี 2555 (เมษายน – มิถุนายน 2555)

ประเภทอุตสาหกรรม	ตำแหน่งงาน (อัตรา)	บรรจุงาน (คน)
รวมภาคเกษตรกรรม	409	565
1.เกษตรกรรม การล่าสัตว์ และการป่าไม้	409	565
2.การประมง	0	0
รวมนอกภาคเกษตรกรรม	999	659
3.การทำเหมืองแร่ และเหมืองหิน	0	0
4.การผลิต	334	314
5.การไฟฟ้า ก๊าซ และการประปา	0	0
6.การก่อสร้าง	25	3
7.การขายส่ง การขายปลีก การซ่อมแซมยานยนต์ รถจักรยานยนต์ ฯ	404	234
8.โรงแรม และภัตตาคาร	83	15
9.การขนส่ง สถานที่เก็บสินค้า และคมนาคม	21	36
10.การเป็นสื่อกลางทางการเงิน	60	16
11.กิจการด้านอสังหาริมทรัพย์ การให้เช่า และกิจกรรมทางธุรกิจ	0	0
12.การบริหารราชการ และการป้องกันประเทศ รวมทั้งการประกันสังคม ภาคบังคับ	50	40
13.การศึกษา	7	0
14.งานด้านสุขภาพ และงานสังคมสงเคราะห์	9	0
15.กิจกรรมด้านบริการชุมชน สังคม และการบริการส่วนบุคคลอื่น ๆ	15	1
16.ลูกจ้างในครัวเรือนส่วนบุคคล	0	0
17.องค์การระหว่างประเทศและองค์การต่างประเทศอื่นๆและ สมาชิก	0	0
18.ไม่ทราบ	0	0
รวม	1,408	1,224

ที่มา : สำนักงานจัดหางานจังหวัดเพชรบูรณ์

ตารางที่ 8 : จำนวนตำแหน่งงานว่าง ผู้สมัครงาน และการบรรจุงาน จำแนกตามอายุ ไตรมาสที่ 2 ปี 2555

ช่วงอายุ	ตำแหน่งงานว่าง		ผู้ลงทะเบียนสมัครงาน		การบรรจุงาน	
	อัตรา	ร้อยละ	คน	ร้อยละ	คน	ร้อยละ
15-17	20	1042	3	0.19	0	0
18-24	434	30.82	289	18.33	223	18.22
25-29	368	26.14	231	14.65	181	14.789
30-39	298	21.16	474	30.06	414	33.82
40-49	246	17.47	399	25.30	312	25.49
50-59	42	2.99	159	10.08	94	7.68
60 ปีขึ้นไป	0	0	22	1.39	0	0
รวม	1,408	100.00	1,577	100.00	1,224	100.00

ที่มา : สำนักงานจัดหางานจังหวัดเพชรบูรณ์

ตารางที่ 9 : เปรียบเทียบจำนวนแรงงานต่างด้าว จังหวัดเพชรบูรณ์ จำนวนตามประเภทอาชีพ และสัญชาติที่เข้ามาทำงานมากที่สุด (ยกเว้นประเภทตลอดชีวิต)

ประเภทอาชีพ	สัญชาติ (คน)											
	ญี่ปุ่น	ไทยใหญ่	จีน	อินเดีย	อังกฤษ	พม่า	อเมริกัน	จีนไต้หวัน	ฟิลิปปินส์	อิสราเอล	สัญชาติอื่นๆ	รวม
ผู้สอนในระดับประถมศึกษาอื่นๆ									3			3
ผู้สอนในระดับมัธยมศึกษาอื่นๆ	5		22	2			3	4	37		13	86
ผู้สอนในวิทยาลัย มหาวิทยาลัย และสถาบันอุดมศึกษา	2		6	3	3		2		7		9	32
อาจารย์ระดับอาชีวศึกษา (เฉพาะสาขาคณิตศาสตร์,คอม)												0
อาจารย์เฉพาะสาขา (ศิลปะศาสตร์,นิติศาสตร์,คณิตศาสตร์)												0
ผู้ฝึกสอนกีฬา											1	1
ผู้จัดการฝ่ายการตลาด	1											1
ครูผู้ช่วย												0
ผู้ปรุงอาหาร						1						1
ที่ปรึกษาด้านการควบคุมอาหาร ผู้เชี่ยวชาญด้านโภชนาการ	1											1
ผู้บริหารของหน่วยเอกชน												0
ช่างเทคนิคเคมี ช่างเทคนิค (อินทรีย์เคมี,ยาง,พลาสติก)	1											1
ที่ปรึกษาและผู้ชำนาญการด้านเกษตรกรรม	1											1
แม่บ้านและผู้ปฏิบัติงานที่เกี่ยวข้อง		14				86					114	214
แรงงานด้านการผลิต		6				2,792						2,798
เจ้าหน้าที่บริหารขององค์กรนายจ้าง												0
รวม	11	20	28	5	3	2,879	5	4	47	0	137	3,139

ตารางที่ 10 : จำนวนแรงงานไทยที่ลงทะเบียนแจ้งความประสงค์เดินทางไปทำงานต่างประเทศ

จังหวัดเพชรบูรณ์ จำแนกตามระดับการศึกษา ไตรมาส 2 ปี 2555 (เมษายน – มิถุนายน 2555)

ระดับการศึกษา	ชาย (คน)	หญิง (คน)	รวม (คน)	ร้อยละของภาพรวม
1. ประถมศึกษา	6	1	7	21.87
2. มัธยมศึกษา	11	4	15	46.88
3. ปวช./ปวส./ปวท./อนุปริญญา	3	0	3	9.38
4. ปริญญาตรี	3	4	7	21.87
5. ปริญญาโท	0	0	0	0
6. ปริญญาเอก	0	0	0	0
รวม	23	9	32	100.00

ที่มา : สำนักงานจัดหางานจังหวัดเพชรบูรณ์

ตารางที่ 11 : การฝึกยกระดับฝีมือแรงงานในจังหวัดเพชรบูรณ์ ไตรมาส 2 ปี 2555 (เมษายน – มิถุนายน 2555)

กลุ่มอาชีพ	จำนวน(คน)	
	ผู้เข้ารับการฝึก	ผู้ผ่านการฝึก
1. ช่างก่อสร้าง	22	22
2. ช่างอุตสาหกรรม	0	0
3. ช่างเครื่องกล	20	20
4. ช่างไฟฟ้า อิเล็กทรอนิกส์ และคอมพิวเตอร์	0	0
5. ช่างอุตสาหกรรมศิลป์	22	22
6. เกษตรอุตสาหกรรม	0	0
7. ธุรกิจและการบริการ	180	180
รวม	244	244

ที่มา : ศูนย์พัฒนาฝีมือแรงงานจังหวัดเพชรบูรณ์

ตารางที่ 12 : การฝึกเสริมทักษะในจังหวัดเพชรบูรณ์ ไตรมาส 2 ปี 2555 (เมษายน – มิถุนายน 2555)

กลุ่มอาชีพ	จำนวน(คน)	
	ผู้เข้ารับการฝึก	ผู้ผ่านการฝึก
1.ช่างก่อสร้าง	60	60
2.ช่างอุตสาหกรรม	0	0
3.ช่างเครื่องกล	0	0
4.ช่างไฟฟ้า อิเล็กทรอนิกส์ และคอมพิวเตอร์	0	0
5.ช่างอุตสาหกรรมศิลป์	560	546
6.เกษตรอุตสาหกรรม	0	0
7.ธุรกิจและการบริการ	300	287
รวม	920	893

ที่มา : ศูนย์พัฒนาฝีมือแรงงานจังหวัดเพชรบูรณ์

ตารางที่ 13 : การทดสอบมาตรฐานแรงงานในจังหวัดเพชรบูรณ์ ไตรมาส 2 ปี 2555 (เมษายน – มิถุนายน 2555)

กลุ่มอาชีพ	จำนวน(คน)	
	ผู้เข้ารับการฝึก	ผู้ผ่านการฝึก
1.ช่างก่อสร้าง	0	0
2.ช่างอุตสาหกรรม	0	0
3.ช่างเครื่องกล	39	38
4.ช่างไฟฟ้า อิเล็กทรอนิกส์ และคอมพิวเตอร์	0	0
5.ช่างอุตสาหกรรมศิลป์	0	0
6.เกษตรอุตสาหกรรม	0	0
7.ธุรกิจและการบริการ	2	2
รวม	41	40

ที่มา : ศูนย์พัฒนาฝีมือแรงงานจังหวัดเพชรบูรณ์

ตารางที่ 14 : การฝึกเตรียมเข้าทำงานในจังหวัดเพชรบูรณ์ ไตรมาส 2 ปี 2555 (เมษายน – มิถุนายน 2555)

ผู้ผ่านการฝึก	จำนวน(คน)		
	ผู้เข้ารับการฝึก	อยู่ระหว่างการฝึก	ผู้ผ่านการฝึก
1.ช่างก่อสร้าง	0	3	0
2.ช่างอุตสาหกรรม	0	0	1
3.ช่างเครื่องกล	0	7	14
4.ช่างไฟฟ้า อิเล็กทรอนิกส์ และคอมพิวเตอร์	0	8	6
5.ช่างอุตสาหกรรมศิลป์	0	0	0
6.เกษตรอุตสาหกรรม	0	0	0
7.ธุรกิจและการบริการ	0	0	0
รวม	0	18	21

หมายเหตุ : การฝึกเตรียมเข้าทำงานเป็นการแจ้งเข้ารับการฝึกในไตรมาส 1 ซึ่งอยู่ระหว่างการฝึกและผ่านการฝึกเตรียมเข้าทำงานในช่วงไตรมาส 2

ที่มา : ศูนย์พัฒนาฝีมือแรงงานจังหวัดเพชรบูรณ์

ตารางที่ 15: ผู้ประกันตนในจังหวัดเพชรบูรณ์ที่ใช้บริการกองทุนประกันสังคม

จำแนกตามประเภท ประโยชน์ทดแทนไตรมาส 2 ปี 2555 (เมษายน – มิถุนายน 2555)

ประเภทประโยชน์ทดแทน	ราย	บาท
กรณีเจ็บป่วย+ขาดรายได้+ทันตกรรม	2,457	2,584,013.55
กรณีคลอดบุตร	546	11,250,311
กรณีทุพพลภาพ	0	842,429.23
กรณีตาย	48	2,770,699.65
สงเคราะห์บุตร	476	7,548,300
ชราภาพ	345	7,646,974.71
กรณีว่างงาน	957	7,035,400.75
รวม	4,829	39,678,128.89

ที่มา : สำนักงานประกันสังคมจังหวัดเพชรบูรณ์

ตารางที่ 16 : การใช้บริการกองทุนเงินทดแทน (เนื่องจากการทำงาน) จำแนกตามประเภทการจ่ายเงินทดแทน
ไตรมาส 2 ปี 2555 (เมษายน – มิถุนายน 2555)

ประเภทความร้ายแรง	ผู้ใช้บริการ	จำนวนเงินที่จ่าย(บาท)
ตาย	1	44,200
ทุพพลภาพ	0	855,124.32
สูญเสียอวัยวะบางส่วน	0	
หยุดงานเกิน 3 วัน	17	
หยุดงานไม่เกิน 3 วัน	79	
รวม	97	899,324.32

ที่มา : สำนักงานประกันสังคมจังหวัดเพชรบูรณ์

ตารางที่ 14 : ตัวชี้วัดภาวะแรงงานจังหวัดเพชรบูรณ์

ตัวชี้วัด	ไตรมาส 3/2553	ไตรมาส 4/2553	ไตรมาส 1/2554	ไตรมาส 2/2554	ไตรมาสที่ 3/2554	ไตรมาสที่ 4/2554	ไตรมาสที่ 1/2555	ไตรมาสที่ 2/2555
อัตราการมีส่วนร่วมในกำลังแรงงานจังหวัดเพชรบูรณ์	**	72.79	73.27	71.94	72.60	74.66	71.34	-
อัตราการจ้างงานในภาคเกษตรกรรมต่อกำลังแรงงานผู้มีงานทำจังหวัดเพชรบูรณ์	**	59.42	57.68	57.36	59.40	62.07	51.70	-
อัตราการจ้างงานนอกภาคเกษตรกรรมต่อกำลังแรงงานผู้มีงานทำจังหวัดเพชรบูรณ์	**	40.58	42.32	42.64	40.60	37.93	48.30	-
อัตราการจ้างงานในภาคอุตสาหกรรมการผลิตจังหวัดเพชรบูรณ์	**	4.22	6.53	6.86	5.84	4.28	7.57	-
อัตราการบรรจุนงานต่อผู้สมัครงาน	105.46	58.53	147.10	278.36	168.19	166.33	42.81	86.93
อัตราการบรรจุนงานต่อตำแหน่งงานว่างในจังหวัดเพชรบูรณ์	168.19	53.96	77.94	74.90	94.73	68.12	45.85	77.62
อัตราการว่างงาน จังหวัดเพชรบูรณ์	**	0.55	0.25	0.19	0.50	0.02	0.26	-
อัตราการไม่ปฏิบัติตามกฎหมายคุ้มครองแรงงานของสถานประกอบการจังหวัดเพชรบูรณ์	15.29	2.2	5.27	5.56	0	0	2.38	1.28
อัตราการไม่ปฏิบัติตามกฎหมายความปลอดภัยของสถานประกอบกิจการจังหวัดเพชรบูรณ์	31.88	35.71	5.66	3.66	10.26	12.24	3.77	2.04

ตัวชี้วัด	31/12/2551	31/12/2552	31/12/2553	31/12/2554	30/06/2555*
อัตราการจ้างงานต่างด้าวภาพรวม*(เปรียบเทียบกับกำลังแรงงาน)	0.07*	0.56*	0.38*	0.73*	0.82*
อัตราการจ้างงานต่างด้าวที่มีสัญชาติ พม่า* (เปรียบเทียบกับจำนวนแรงงานต่างด้าว รวม 3 สัญชาติ) ในจังหวัด	79.46	83.37	87.24	87.37	87.71
อัตราการจ้างงานต่างด้าวที่มีสัญชาติ ลาว* (เปรียบเทียบกับจำนวนแรงงานต่างด้าว รวม 3 สัญชาติ) ในจังหวัด	16.93	13.54	9.99	8.41	8.74
อัตราการจ้างงานต่างด้าวที่มีสัญชาติ กัมพูชา* (เปรียบเทียบกับจำนวนแรงงานต่างด้าว รวม 3 สัญชาติ) ในจังหวัด	3.61	3.09	2.77	4.22	3.55

หมายเหตุ : * เป็นข้อมูลรายปี
** ไม่มีการสำรวจในไตรมาสนั้น